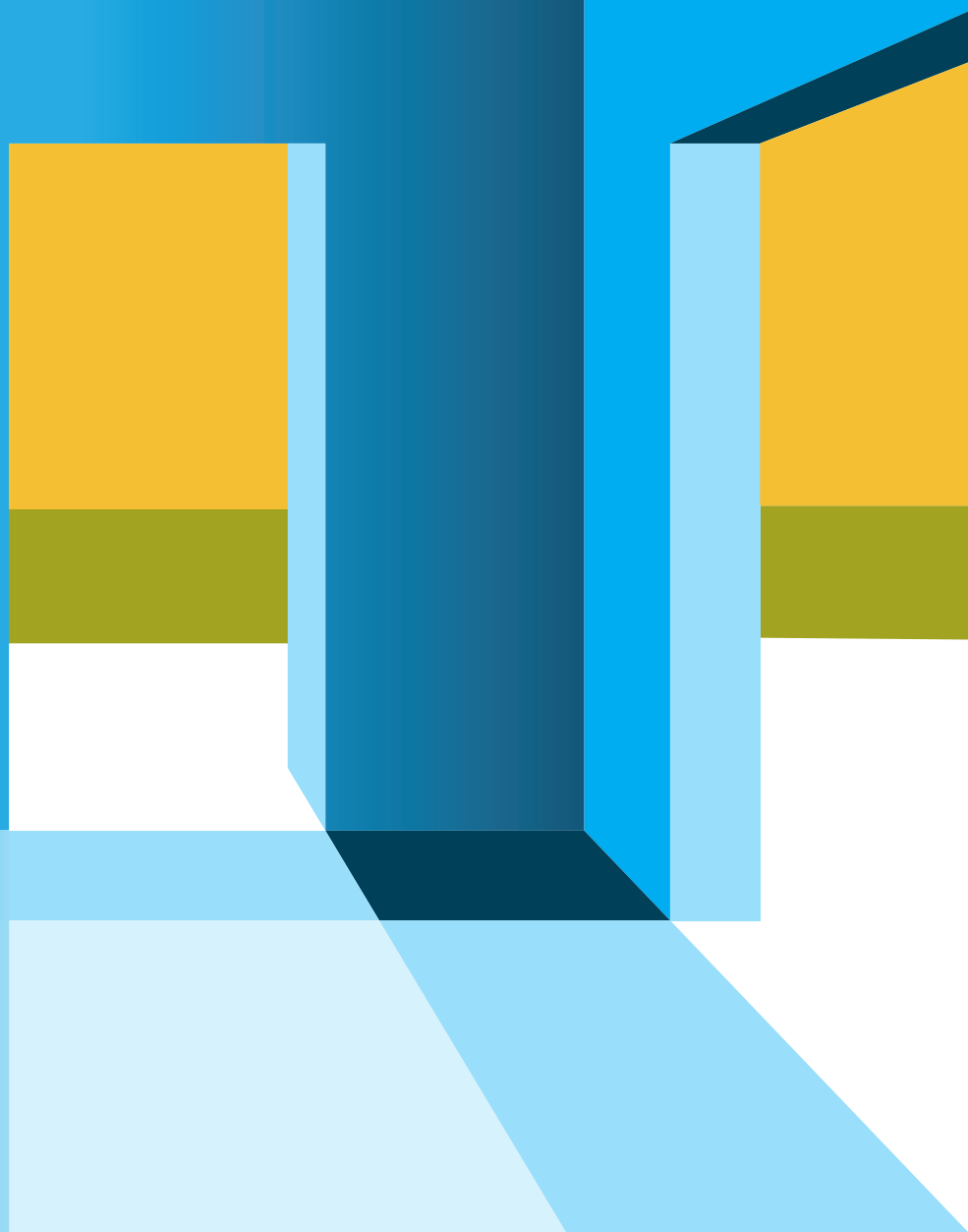


# СИРОМАШТВО У РЕПУБЛИЦИ СРБИЈИ

2006 – 2016. године

Ревидирани и нови подаци



Август 2017.

# СИРОМАШТВО У РЕПУБЛИЦИ СРБИЈИ

## 2006 – 2016. године

### Ревидирани и нови подаци

**Издавач:**

Тим за социјално укључивање и смањење сиромаштва  
Влада Републике Србије

**Аутор:**

Биљана Младеновић

**Уредник:**

Иван Секуловић

**Лектура и редактура:**

Тим за социјално укључивање и смањење сиромаштва

**Дизајн и припрема:**

Милош Радуловић



Влада  
Републике  
Србије



**ТИМ**  
ЗА СОЦИЈАЛНО УКЉУЧИВАЊЕ  
И СМАЊЕЊЕ СИРОМАШТВА



Републички завод за  
статистику



Schweizerische Eidgenossenschaft  
Confédération suisse  
Confederazione Svizzera  
Confederaziun svizra

**Swiss Agency for Development  
and Cooperation SDC**

**ПОДРШКА:** Израда публикације омогућена је средствима Швајцарске агенције за развој и сарадњу у оквиру пројекта „Подршка унапређењу процеса социјалног укључивања у Републици Србији“.

**НАПОМЕНА:** Ова публикација не представља званичан став Владе Републике Србије. Сви појмови употребљени у публикацији у мушком граматичком роду обухватају мушки и женски род лица на која се односе.

# Садржај

1	Уводник
2	Основни налази
3	Методолошке напомене
5	Основни индикатори сиромаштва
8	Профил сиромаштва
8	..... Територијална и регионална дистрибуција
11	..... Полна и старосна структура сиромашних
13	..... Сиромаштво према типу домаћинства
14	..... образовање носиоца домаћинства и сиромаштво
15	..... Социо-економски положај носиоца домаћинства и сиромаштво
16	Анализа сензитивности апсолутног сиромаштва
17	Неједнакост у Републици Србији
18	Ефективност социјалних трансфера
21	Утицај добара произведених за сопствене потребе на смањење сиромаштва
23	Појмовник
26	Анекси

# Увод

Тим за социјално укључивање и смањење сиромаштва Владе Републике Србије, у складу са својим мандатом, редовно извештава о кретању сиромаштва и неједнакости у Републици Србији. Имајући у виду обим апсолутног сиромаштва, оно остаје значајно за редовно праћење и извештавање, као и формулисање одговарајућих политика.

Републички завод за статистику, као надлежна институција, извршио је обраду података. Посебну захвалност дугујемо Наташи Мијаковац, руководиоцу Групе за статистику потрошње и стандарда становништва.

Према препоруци Европске агенције за статистику – Евростата, Републички завод за статистику од 2015. године примењује Класификацију личне потрошње по намени на петомесном нивоу, уместо четворомесног нивоа. Наведене промене одразиле су се и на податке из претходних година, те је Републички завод за статистику ревидирао и податке о кретању личне потрошње за период од 2009. до 2014. године.

Наведене методолошке промене од 2015. године, као и ревизија података за године уназад, утицале су и на податке о апсолутном сиромаштву, те је у циљу обезбеђивања методолошки усклађене серије података о сиромаштву у периоду 2006-2016. године, Тим за социјално укључивање и смањење сиромаштва Владе Републике Србије приступио изради ове публикације.

Циљ ове публикације је информисање креатора јавних политика, као и шире јавности о кретањима сиромаштва и неједнакости у Републици Србији, како би се боље разумели фактори сиромаштва и како би се мерама социјалне и опште економске политике ефикасније утицало на побољшање животног стандарда најугроженијег становништва у земљи.

Иако су методолошке промене и спроведена ревизија утицале на промену података, основни закључци о нивоу угрожености, примарни фактори угрожености и профил сиромашних остаје непромењен у односу на податке пре ових промена. Најугроженије остаје становништво ван градских центара, домаћинства у којима је носилац без или са ниским нивоом образовања, незапослен или неактиван. Посебно угрожена су вишечлана домаћинства и домаћинства са децом.

## Основни налази

Линија сиромаштва у 2016. години износи 11.694 динара месечно по потрошачкој јединици, а потрошњу нижу од тог износа имало је 7,3% становника Републике Србије.

Сиромаштво остаје значајно у целокупном посматраном периоду и не бележи се тренд значајног смањивања. Око пола милиона становника није у стању да задовољи минималне егзистенцијалне потребе. Иако у апсолутном изразу долази до благог смањивања броја лица која су сиромашна, овакво кретање примарно је последица смањивања броја становника Србије, а мањим делом смањивања учесталости сиромаштва.

У односу на досадашња истраживања, најновије методолошке промене нису значајније утицале на профил сиромашних, те оно остаје примарно концентрисано ван градских подручја, посебно у региону Јужне и Источне Србије, међу лицима која живе у домаћинствима чији је носилац без образовања и са ниским нивоом образовања, незапослен или неактиван. Сиромаштво је чешће распрострањено међу вишечланим домаћинствима и израженије је код деце и младих.

Анализа сензитивности (осетљивости) линије сиромаштва указује да се знатно смањило удео лица са екстремно ниском потрошњом (потрошњом нижом од 80% линије сиромаштва), као и да је значајан део сиромашних са потрошњом која се налази у распону до 95% линије сиромаштва.

Ово указује на то да су дубина и оштрина сиромаштва смањене у посматраном периоду, што је такође позитиван тренд.

Неједнакост потрошње у посматраним годинама показује благо смањивање и у међународним оквирима позиционира Србију као земљу релативно равномерне расподеле потрошње. Потрошња 20% најбогатијих је око четири пута виша од потрошње 20% најсиромашнијих. Регионални аспект указује да се регион Шумадије и Западне Србије истиче по нешто равномернијој расподели у односу на све остале регионе.

У 2016. години социјални трансфери (без пензија) смањили су стопу апсолутног сиромаштва за 26,3%. Без социјалних трансфера 9,9% популације би било сиромашно. Уколико и пензије урачунамо у социјалне трансфере утицај на сиромаштво је још значајнији. Без пензија и социјалних трансфера 2016. године би приближно трећина становништва располагала са потрошњом која није довољна за покриће егзистенцијалних потреба. Да домаћинства нису допуњавала своју потрошњу из сопствене производње добара у 2016. години сиромашних би било 8,7%, тј. око 95 хиљада лица више.

# Методолошке напомене

Сиромаштво у Републици Србији израчунава се, од 2006. године, на основу података Анкете о потрошњи домаћинства, која се од 2003. године спроводи по међународним стандардима и препорукама Евростата, Међународне организације рада и Уједињених нација. Методологија израчунавања индикатора апсолутног сиромаштва дефинисана је у сарадњи са Светском банком<sup>1</sup>.

Апсолутно сиромаштво анализира се на основу потрошње домаћинства, зато што се сматра да овај агрегат представља поузданију меру животног стандарда становништва од прихода домаћинства, због карактеристика које га обележавају, као што су стабилност и обухватност током дужег временског периода. С друге стране, приходи су подложни краткорочним флукуацијама и често су потцењени, јер домаћинства не дају увек прецизне информације о висини и изворима прихода којима располажу.

Линија апсолутног сиромаштва дефинише се као потрошња неопходна за задовољавање основних животних потреба на минималном нивоу и чине је две компоненте: линија хране или линија екстремног сиромаштва и остали издаци домаћинства, као што су издаци за одећу и обућу, становање, здравље, образовање, транспорт, комуникације, рекреацију и културу и други. Овако дефинисана линија апсолутног сиромаштва израчуната је 2006. године и увећава се за износ инфлације (мерене индексом потрошачких цена) за сваку годину.

Према препоруци Евростата, у Анкети о потрошњи домаћинства (АПД) се од 2015. године примењује Класификација личне потрошње по намени (COICOP класификација) на петомесном нивоу, уместо четворомесног.

Усклађивање ове Класификације, коју користе АПД, статистика цена (PPP и HCPI) и национални рачуни (финална потрошња домаћинства), на јединственом петомесном нивоу произвела је методолошке промене у АПД.

Промена нивоа Класификације условила је промене у упитнику у 2015. години. Промене се односе на питања о новчаним издацима домаћинства за полутрајна добра, трајна добра и услуге, која уместо досадашњег четворомесног сада прате петомесни ниво COICOP-а и омогућавају детаљнији обухват издатака домаћинства, тако да подаци за 2015. годину нису упоредиви са 2014. годином (подаци за групе

<sup>1</sup> Вукмировић, Д. и Говони Смит, Р. (ур.), (2008) Студија о животном стандарду: Србија 2002-2007, Београд : Публикум [Online], доступно на: <http://socijalnoukljucivanje.gov.rs/wp-content/uploads/2014/07/Studija-o-zivotnom-standardu-Srbija-2002-%E2%80%932007.pdf>

Тим за социјално укључивање и смањење сиромаштва, Влада Републике Србије (2007) Други извештај о имплементацији, Стратегије за смањење сиромаштва у Србији, Београд: Тим за социјално укључивање и смањење сиромаштва, Влада Републике Србије [Online], доступно на:

[http://socijalnoukljucivanje.gov.rs/wp-content/uploads/2014/06/Drugi\\_izvestaj\\_o\\_implementationi\\_SSS\\_2\\_8\\_2007.pdf](http://socijalnoukljucivanje.gov.rs/wp-content/uploads/2014/06/Drugi_izvestaj_o_implementationi_SSS_2_8_2007.pdf)

The World Bank Group. Choosing and Estimating Poverty Indicators [Online] Август 2017. Доступно на:

<http://web.worldbank.org/WBSITE/EXTERNAL/TOPICS/EXTPOVERTY/EXTPA/0,contentMDK:20242881~isCURL:Y~menuPK:492130~pagePK:148956~piPK:216618~theSitePK:430367,00.html>

Храна и безалкохолна пића и Алкохолна пића и дуван не подлежу овим променама). Ефекти методолошких промена одражавају се и на податке из претходних година, тако да је Републички завод за статистику (РЗС) ревидирао податке о кретању личне потрошње за период 2009–2014. године.

Основни циљ ове ревизије је побољшање квалитета података и добијање упоредивих података кроз превазилажење ефеката наведених методолошких промена.

Ревизија података резултат је примене објективизираних статистичких метода анализе и прогнозе података (регресиона анализа, линеарни тренд), на основу којих је примењена и експертска процена о кретању потрошње по групама личне потрошње и регионима. Ревидирани подаци за личну потрошњу домаћинстава имају директан утицај на стопу сиромаштва, као и на остале индикаторе сиромаштва, што условљава ревизију података о апсолутном сиромаштву за наведени период.

Детаљнија методолошка објашњења око начина дефинисања и утврђивања линије сиромаштва, скала еквиваленције, као и остала питања везана за саму Анкету о потрошњи домаћинстава могу се наћи у следећим публикацијама и материјалима:

**Матковић, Г. (2014), Мерење сиромаштва – теоријски концепти, стање и препоруке за Србију, Београд: Тим за социјално укључивање и смањење сиромаштва Владе Републике Србије [Online], доступно на:**

<http://socijalnoukljucivanje.gov.rs/wp-content/uploads/2014/09/pojam-i-merenje-siromastva.pdf>

**Мијатовић, Б. (2015) Сиромаштво у Србији 2011, 2012. и 2013. године, Београд: Тим за социјално укључивање и смањење сиромаштва Владе Републике Србије [Online], доступно на:**

<http://socijalnoukljucivanje.gov.rs/wp-content/uploads/2014/08/Siromastvo-u-Srbiji-2011-2012.-i-2013.-godine.pdf>

**Републички завод за статистику Србије, Методологија Анкете о потрошњи домаћинстава [Online], доступно на:**

<http://www.stat.gov.rs/WebSite/userFiles/file/Аpd/SMET/SMET005010C.pdf>

**Републички завод за статистику Србије, Упитник Анкете о потрошњи домаћинстава за 2017. годину [Online], доступно на:**

[http://www.stat.gov.rs/WebSite/userFiles/file/Аpd/OBR/Upitnik%20za%20domacinstvo%20i%20clanove%20domacinstva%20\(APD-1\).pdf](http://www.stat.gov.rs/WebSite/userFiles/file/Аpd/OBR/Upitnik%20za%20domacinstvo%20i%20clanove%20domacinstva%20(APD-1).pdf)

**Републички завод за статистику Србије, Дневник Анкете о потрошњи домаћинстава за 2017. годину [Online], доступно на:**

[http://www.stat.gov.rs/WebSite/userFiles/file/Аpd/OBR/Upitnik%20za%20domacinstvo%20i%20clanove%20domacinstva%20\(APD-1\).pdf](http://www.stat.gov.rs/WebSite/userFiles/file/Аpd/OBR/Upitnik%20za%20domacinstvo%20i%20clanove%20domacinstva%20(APD-1).pdf)

# Основни индикатори сиромаштва

Линија сиромаштва у 2016. години износи 11.694 динара месечно по потрошачкој јединици и последица је редовног годишњег усклађивања за износ инфлације од 2006. године када је линија првобитно конструисана. Свако лице које има месечну потрошњу испод тог износа спада у категорију апсолутно сиромашних.

Унутар домаћинства претпоставља се расподела ресурса и заједничко коришћење ресурса, тако да свако следеће одрасло лице у домаћинству, према OECD скали еквиваленције, „троши“ 0,7 од износа које би одрасло лице „трошило“ да живи само. За дете до 14 година старости примењује се пондер 0,5. Примера ради, домаћинство са четири члана (два одрасла лица и два детета до 14 година старости) у 2016. години сматра се сиромашним уколико има месечну потрошњу мању од 31.574 динара.

**У целокупном посматраном периоду 2006-2016. године не можемо говорити о значајном смањењу стопе сиромаштва. У последњој посматраној 2016. години, 7,3% становника је апсолутно сиромашно, док су смањења апсолутног броја сиромашних примарно последица смањења броја становника. Приближно пола милиона становника не располаже потрошњом довољном да покрију основне животне потребе.**

Како су стопе сиромаштва са којима располажемо добијене на основу узорка, а не на основу испитивања целе популације, о њима говоримо са одређеном вероватноћом. Уколико се одлучимо да прихватимо вероватноћу да се наша стварна вредност стопе сиромаштва у 95% случајева нађе у одређеном интервалу, онда говоримо о 95% интервалу поверења оцене.

Са вероватноћом од 95% можемо тврдити да се стопа сиромаштва у 2016. години коју бисмо добили анкетирањем целе популације налази у интервалу од 6,3% до 8,3% тј. са том вероватноћом можемо тврдити да је апсолутно сиромашних било између 6,3% и 8,3%.

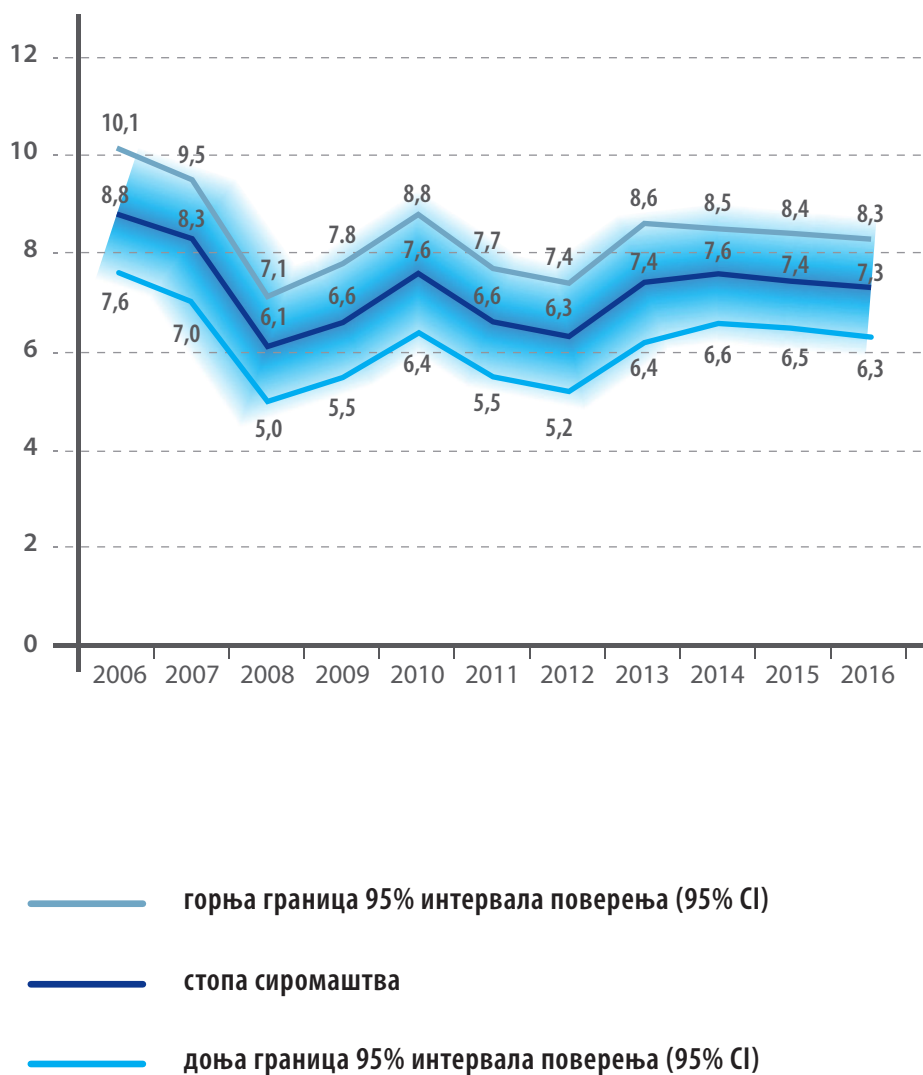
У односу на 2006. годину, са вероватноћом од 95% можемо тврдити да се значајан пад десио у 2008. години и 2012. години (године у којима нема преклапања интервала поверења), док за остале године не можемо бити сигурни да ли је дошло до статистички значајних промена у обиму сиромаштва.



Подаци о дубини (интензитету) сиромаштва показују колико је потрошња сиромашних испод линије сиромаштва. Тиме се мери дефицит сиромаштва целе популације и показује колико је ресурса потребно, под претпоставком савршене таргетираности, да се сиромаштво потпуно елиминише. У посматраном периоду долази до константног смањивања дубине сиромаштва.

Уједно се бележи и смањивање оштрине сиромаштва (мера која изражава неједнакост међу сиромашнима, дајући већи пондер најсиромашнијима).

**График 1. Стопа сиромаштва, доња и горња граница 95% интервала поверења, 2006-2016. година**



Табела 1. Апсолутно сиромаштво у Републици Србији

	2006.	2007.	2008.	2009.	2010.	2011.	2012.	2013.	2014.	2015.	2016.
Линија сиромаштва, месечно по потрошачкој јединици, РСД	6 221	6 625	7 401	8 022	8 544	9 483	10 223	11 020	11 340	11 556	11 694
Стопа сиромаштва	<b>8,8</b>	<b>8,3</b>	<b>6,1</b>	<b>6,6</b>	<b>7,6</b>	<b>6,6</b>	<b>6,3</b>	<b>7,4</b>	<b>7,6</b>	<b>7,4</b>	<b>7,3</b>
Број сиромашних	703 976	642 047	467 311	504 470	566 408	485 407	459 615	524 908	534 044	515 663	492 306
Укупно становника	7 985 174	7 777 425	7 702 918	7 613 208	7 456 107	7 343 047	7 303 771	7 096 115	7 064 646	6 927 866	6 755 343

Табела 2. Стопа сиромаштва, стандардна грешка, доња и горња граница 95% интервала поверења (95% CI)

	2006.	2007.	2008.	2009.	2010.	2011.	2012.	2013.	2014.	2015.	2016.
Стопа сиромаштва	8,8	8,3	6,1	6,6	7,6	6,6	6,3	7,4	7,6	7,4	7,3
Стандардна грешка	(0,63)	(0,62)	(0,52)	(0,58)	(0,60)	(0,56)	(0,56)	(0,62)	(0,50)	(0,48)	(0,49)
Доња и горња граница 95% интервала поверења (95% CI)	(7,6 - 10,1)	(7,0 - 9,5)	(5,0 - 7,1)	(5,5 - 7,8)	(6,4 - 8,8)	(5,5 - 7,7)	(5,2 - 7,4)	(6,2 - 8,6)	(6,6 - 8,5)	(6,5 - 8,4)	(6,3 - 8,3)

Табела 3. Дубина и оштрина сиромаштва у Републици Србији, 2006 - 2016. година

	2006.	2007.	2008.	2009.	2010.	2011.	2012.	2013.	2014.	2015.	2016.
Дубина сиромаштва (јаз сиромаштва), у %	2,1 SE (0,23)	1,9 SE (0,21)	1,2 SE (0,13)	1,5 SE (0,17)	1,5 SE (0,18)	1,1 SE (0,12)	1,4 SE (0,18)	1,6 SE (0,16)	1,4 SE (0,12)	1,2 SE (0,11)	1,2 SE (0,13)
Оштрина сиромаштва, у %	0,8 SE (0,13)	0,7 SE (0,11)	0,4 SE (0,06)	0,5 SE (0,08)	0,5 SE (0,08)	0,3 SE (0,05)	0,5 SE (0,09)	0,5 SE (0,08)	0,4 SE (0,05)	0,4 SE (0,05)	0,4 SE (0,08)

# Профил сиромаштва

## Територијална и регионална дистрибуција

**С**иромаштво је два пута чешће у ванградским подручјима. Регионални приказ указује на знатно одступање региона Јужне и Источне Србије, који у целом посматраном периоду бележи највише стопе сиромаштва. Београдски регион има стабилно најнижу стопу сиромаштва, а као позитиван тренду посматраном периоду може се уочити приближавање региона Војводине и Шумадије и Западне Србије Београдском региону.

График 2. Стопа сиромаштва према типу насеља

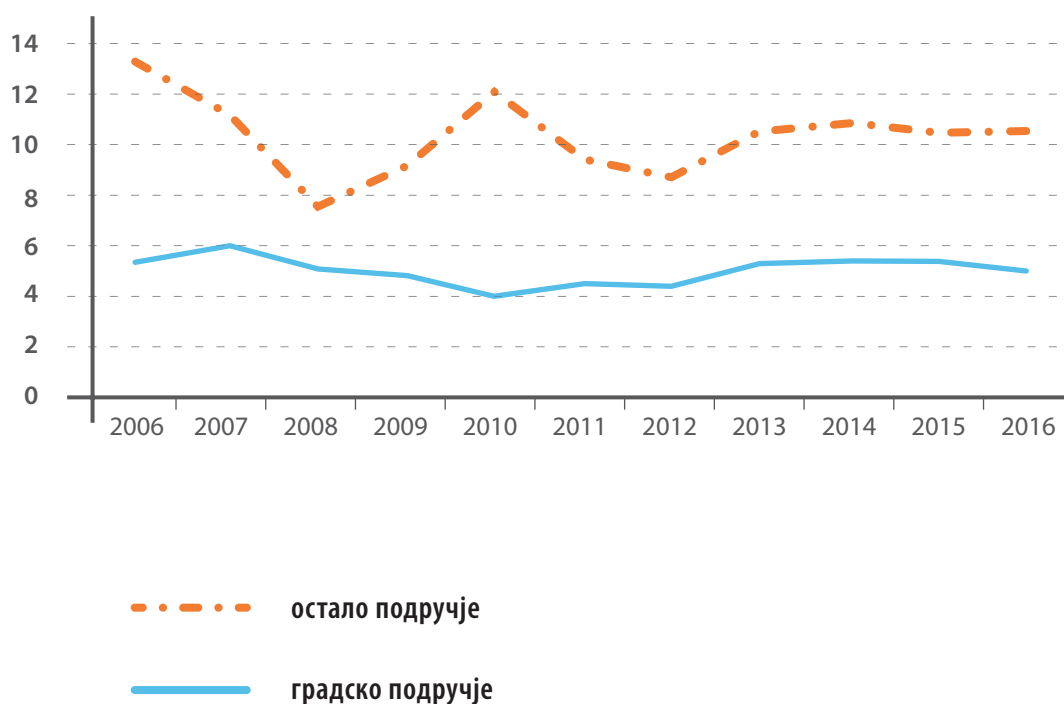
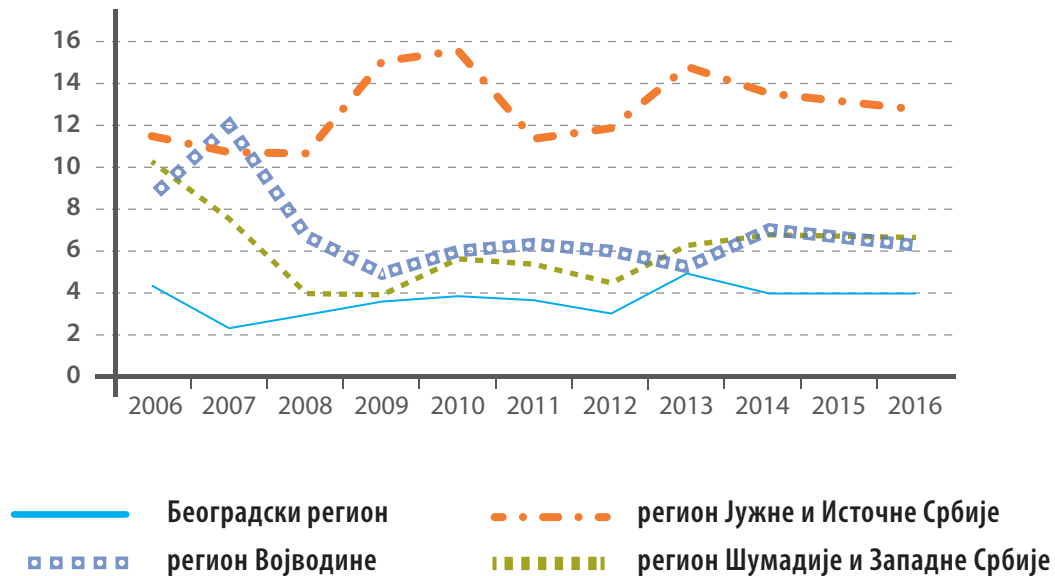


График 3. Стопа сиромаштва према регионима



Табела 4. Апсолутно сиромаштво према типу насеља, 2006-2016. година

## ПЕРИОД 2006-2010.

		2006.	2007.	2008.	2009.	2010.
Стопа сиромаштва	градско подручје	5,3	6,0	5,0	4,8	4,1
	остало подручје	13,3	11,2	7,5	9,0	12,1
Број становника	градско подручје	4 462 419	4 420 760	4 375 224	4 307 337	4 187 256
	остало подручје	3 522 755	3 356 694	3 372 694	3 305 871	3 268 851
Број сиромашних	градско подручје	236 889	264 947	219 202	207 453	171 793
	остало подручје	467 087	377 099	248 109	297 017	394 615

## ПЕРИОД 2011-2016.

		2011.	2012.	2013.	2014.	2015.	2016.
Стопа сиромаштва	градско подручје	4,4	4,3	5,3	5,3	5,4	5,1
	остало подручје	9,4	8,7	10,5	10,9	10,5	10,5
Број становника	градско подручје	4 043 793	4 034 964	4 202 798	4 238 339	4 113 949	3 992 283
	остало подручје	3 299 254	3 268 807	2 893 317	2 826 339	2 813 917	2 763 060
Број сиромашних	градско подручје	176 463	174 348	222 514	226 033	221 374	201 699
	остало подручје	308 944	285 267	302 394	308 011	298 289	290 607

Табела 5. Апсолутно сиромаштво према регионима, 2006-2016. година

		2006.	2007.	2008.	2009.	2010.	2011.	2012.	2013.	2014.	2015.	2016.
<b>Стопа сиромаштва</b>	Београдски регион	4,3	2,4	2,9	3,8	3,8	3,7	3,1	4,9	4,0	3,9	4,0
	Регион Војводине	8,7	11,9	6,8	4,9	5,9	6,2	6,1	5,2	6,8	6,5	6,3
	Шумадија и Западна Србија	10,2	7,6	4,0	3,9	5,7	5,4	4,5	6,3	6,7	6,6	6,6
	Јужна и Источна Србија	11,4	11,0	11,0	15,0	16,0	11,0	12,0	15,0	14,0	13,0	13,0
	Централна Србија (без Београда)	10,7	9,0	7,0	8,8	10,1	7,9	7,7	9,8	9,6	9,6	9,3
<b>Број становника</b>	Београдски регион	1 711 656	1 733 291	1 674 909	1 639 864	1 578 707	1 509 631	1 507 729	1 700 676	1 621 436	1 579 764	1 583 594
	Регион Војводине	2 131 778	2 065 460	2 039 102	2 079 573	2 023 920	1 919 840	2 040 488	1 926 447	1 910 649	1 830 032	1 747 144
	Шумадија и Западна Србија	2 315 239	2 258 66	2 184 995	2 172 421	2 134 864	2 227 791	2 101 129	2 009 160	2 024 069	1 917 156	1 917 789
	Јужна и Источна Србија	1 826 502	1 720 009	1 803 912	1 721 350	1 718 616	1 685 785	1 654 425	1 459 832	1 508 492	1 580 915	1 506 816
	Централна Србија (без Београда)	4 414 740	3 978 674	3 988 907	3 893 771	3 853 480	3 913 576	3 755 554	3 468 992	3 532 561	3 498 070	3 424 605
<b>Број сиромашних</b>	Београдски регион	73 701	40 966	48 434	59 238	59 724	56 327	46 251	83 281	64 680	62 377	62 687
	Регион Војводине	186 328	244 965	138 859	101 701	118 853	118 233	124 438	100 175	129 946	118 961	110 746
	Шумадија и Западна Србија	235 856	173 320	86 456	85 167	120 880	119 890	94 266	127 479	135 285	126 581	126 488
	Јужна и Источна Србија	208 091	183 796	193 562	258 364	266 951	190 957	194 660	213 973	204 133	207 744	192 385
	Централна Србија (без Београда)	443 947	356 116	280 017	343 531	387 331	310 847	288 926	341 452	339 418	334 325	318 873

## Полна и старосна структура сиромашних

Имајући у виду претпоставку једнаке расподеле потрошње унутар домаћинства (тј, чињеницу да у једном домаћинству не може постојати једна особа која је сиромашна, а једна која то није), на разлике у сиромаштву по полу утичу примарно самачка домаћинства и домаћинства у којима живе лица истог пола. Из овог разлога није могуће уочити значајније разлике у сиромаштву према полу.

**Посматрано према старости, положај деце је свих посматраних година лошији од положаја одраслих.** Иако је приметно смањење разлика у стопама сиромаштва деце и одраслих, оно је примарно последица погоршања положаја старијих од 65 година и старијих од 75 година.

График 4. Стопа сиромаштва деце и одраслих

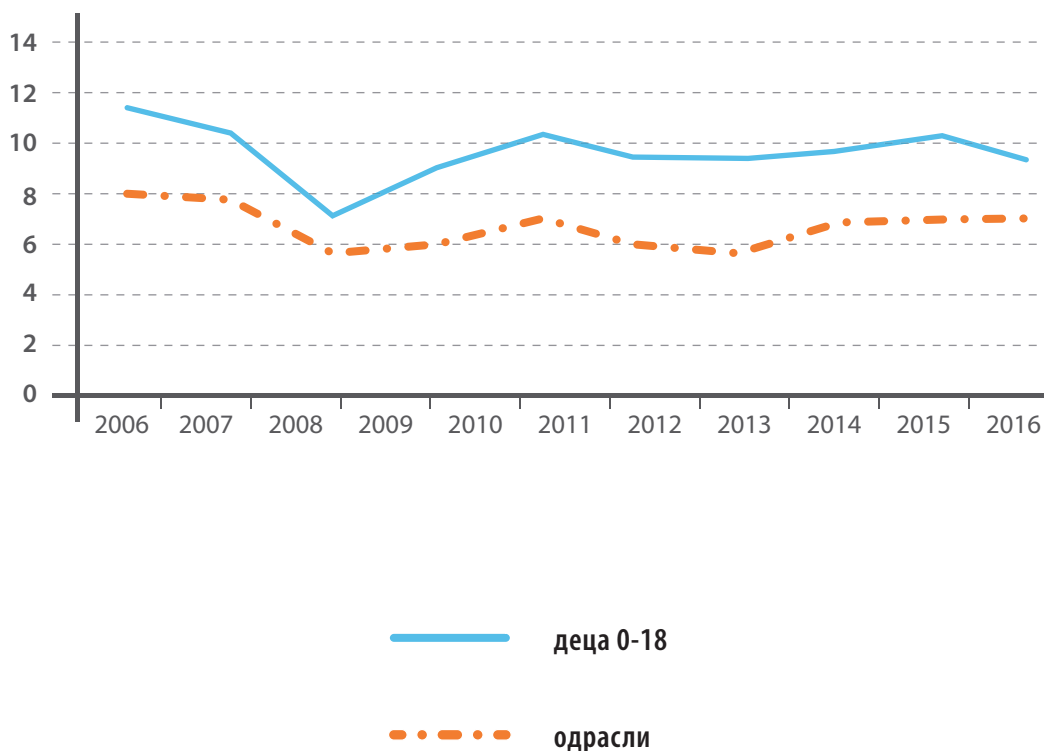
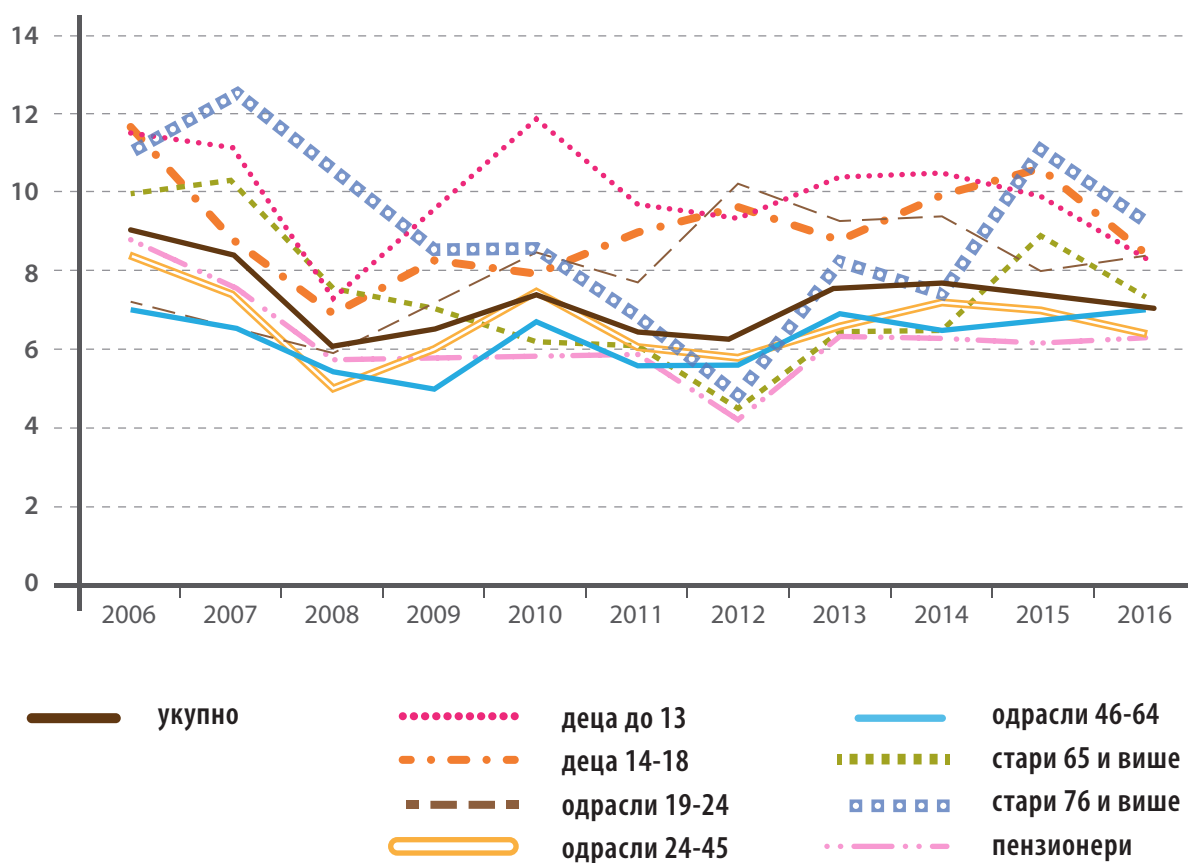


График 5. Стопа сиромаштва према старости



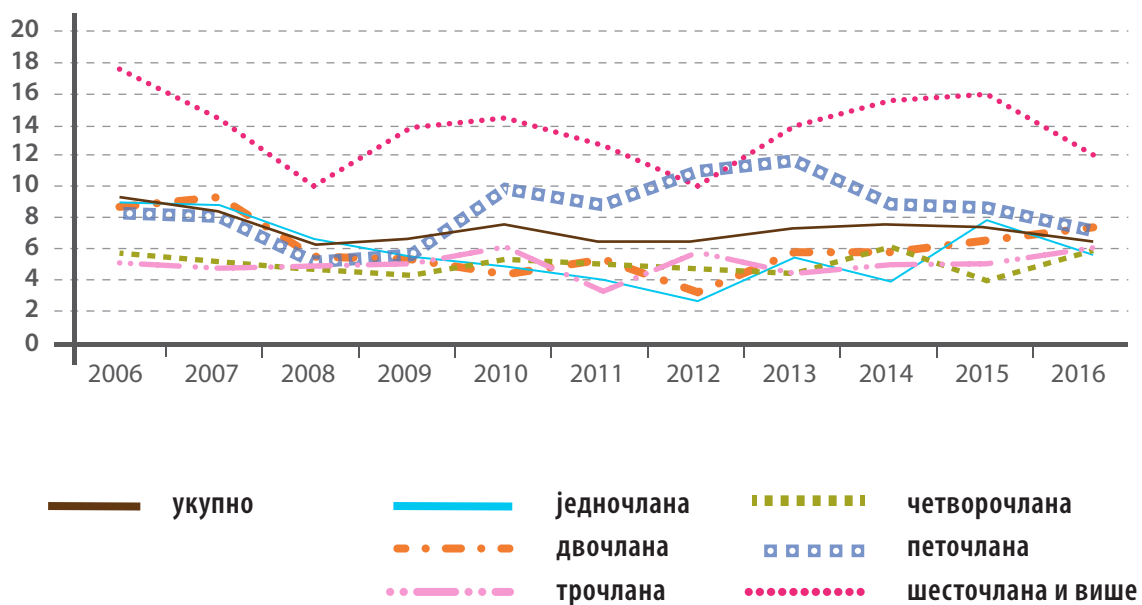
Табела 6. Стопа сиромаштва према старости

	2006.	2007.	2008.	2009.	2010.	2011.	2012.	2013.	2014.	2015.	2016.
<b>Укупно</b>	<b>8,8</b>	<b>8,3</b>	<b>6,1</b>	<b>6,6</b>	<b>7,6</b>	<b>6,6</b>	<b>6,3</b>	<b>7,4</b>	<b>7,6</b>	<b>7,4</b>	<b>7,3</b>
<b>Деца 0 - 18</b>	<b>11,6</b>	<b>10,5</b>	<b>7,1</b>	<b>9,2</b>	<b>10,6</b>	<b>9,5</b>	<b>9,5</b>	<b>9,9</b>	<b>10,4</b>	<b>9,4</b>	<b>8,4</b>
<b>Одрасли</b>	<b>8,1</b>	<b>7,8</b>	<b>5,8</b>	<b>6,1</b>	<b>7,0</b>	<b>6,0</b>	<b>5,7</b>	<b>6,9</b>	<b>7,0</b>	<b>7,1</b>	<b>7,1</b>
Деца до 13	11,6	11,2	7,3	9,7	11,9	9,7	9,4	10,4	10,5	9,9	8,4
Деца 14-18	11,7	8,8	6,9	8,3	7,9	9,0	9,7	8,8	9,9	10,6	8,5
Одрасли 19-24	7,2	6,6	5,9	7,2	8,5	7,7	10,2	9,3	9,4	8,0	8,4
Одрасли 25-45	8,4	7,4	5,0	6,0	7,5	6,1	5,8	6,6	7,2	7,0	6,4
Одрасли 46-64	7,0	6,6	5,4	5,0	6,7	5,6	5,6	6,9	6,5	6,8	7,0
Стари 65 и више	10,0	10,3	7,5	7,1	6,2	6,1	4,4	6,4	6,5	8,9	7,4
Стари 76 и више	11,1	12,5	10,6	8,6	8,6	7,0	4,8	8,2	7,4	11,1	9,3

## Сиромаштво према типу домаћинства

Домаћинства са шест и више чланова су значајно изнад просека изложена сиромаштву. У укупном броју сиромашних, приближно четвртина живи у домаћинствима која имају шест и више чланова. Последњих година уочава се тренд повећања сиромаштва и код лица која живе у двочланим и трочланим домаћинствима.

График 6. Стопа сиромаштва према типу домаћинства



Табела 7. Стопа сиромаштва према типу домаћинства

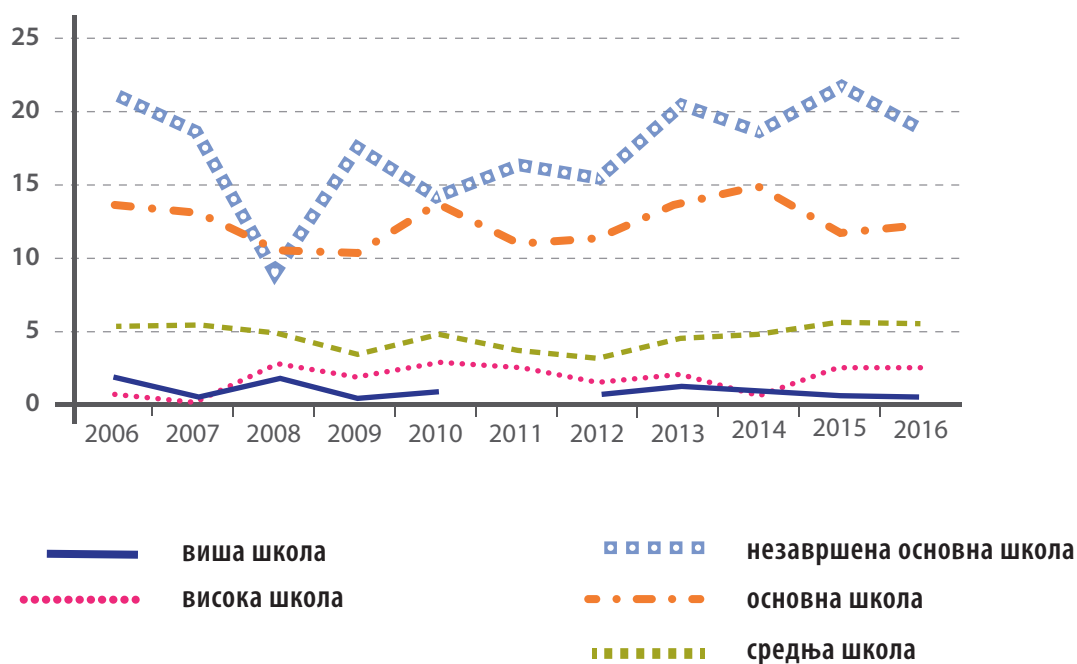
	2006.	2007.	2008.	2009.	2010.	2011.	2012.	2013.	2014.	2015.	2016.
Укупно	8,8	8,3	6,1	6,6	7,6	6,6	6,3	7,4	7,6	7,4	7,3
Једночлана	8,6	8,8	6,6	5,5	4,9	4,0	2,7	5,4	3,9	7,9	5,8
Двочлана	8,7	9,2	5,5	5,2	4,4	5,3	3,3	5,7	5,8	6,7	7,3
Трочлана	5,2	4,9	5,1	5,0	6,1	3,3	5,8	4,5	5,0	5,1	5,9
Четворочлана	5,7	5,3	4,7	4,3	5,3	5,0	4,7	4,5	6,0	3,9	5,6
Петочлана	8,3	8,1	5,2	5,5	9,8	8,8	10,9	11,6	8,9	8,7	7,3
Шесточлана и више	17,3	14,4	10,0	13,7	14,3	12,7	10,1	14,0	15,4	15,8	12,1



## Образовање носиоца домаћинства и сиромаштво

**Н**изак ниво образовања остаје најзначајнији фактор сиромаштва. У просеку је преко десет пута чешће сиромаштво код лица која живе у домаћинствима у којима носилац нема завршену основну школу у односу на она лица која живе у домаћинствима у којима носилац има вишу и високу школу. Приближно 60% свих сиромашних живи у домаћинствима у којима носилац има највише основну школу, наспрам њиховог удела мањег учешћа у структури становништва.

График 7. Стопа сиромаштва према нивоу образовања носиоца домаћинства



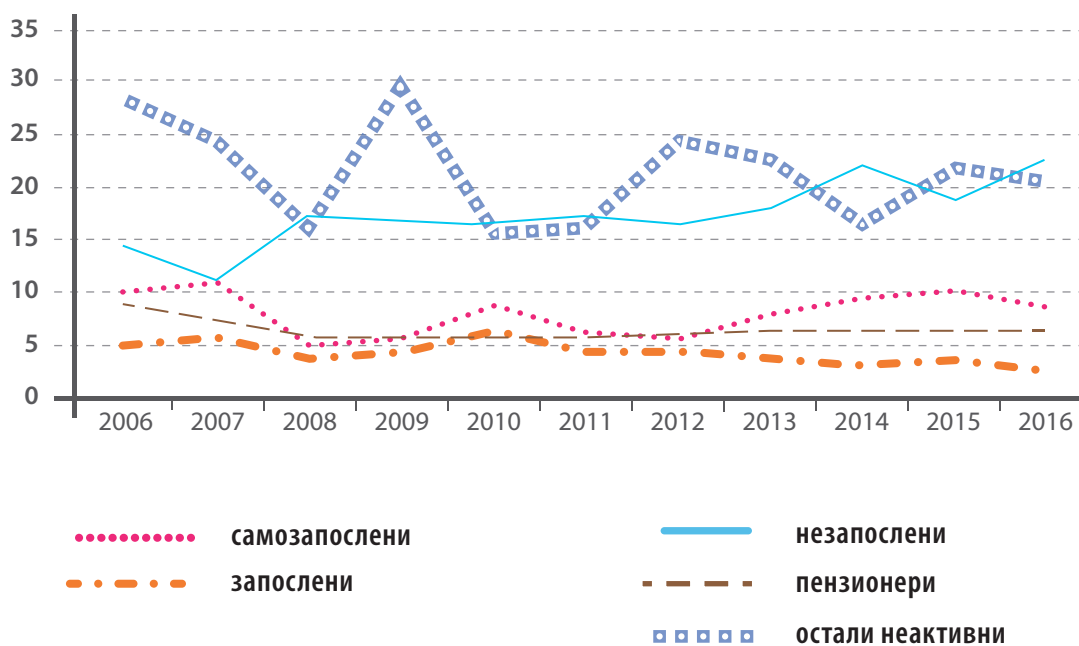
Табела 8. Стопа сиромаштва према нивоу образовања носиоца домаћинства

	2006.	2007.	2008.	2009.	2010.	2011.	2012.	2013.	2014.	2015.	2016.
Незавршена основна школа	21,0	18,8	9,0	17,4	14,3	16,5	15,6	20,5	18,8	21,8	19,0
Основна школа	13,7	13,2	10,5	10,4	13,7	11,0	11,4	13,8	14,9	11,8	12,2
Средња школа	5,5	5,4	4,8	3,6	4,7	3,7	3,3	4,5	4,8	5,6	5,5
Виша школа	0,6	0,1	2,7	2,0	2,8	2,5	1,6	2,0	0,7	2,5	2,5
Висока школа	1,8	0,4	1,9	0,4	0,7	-	0,8	1,1	0,7	0,5	0,5

## Социо-економски положај носиоца домаћинства и сиромаштво

**П**оред образовања, статус на тржишту рада је други одлучујући фактор сиромаштва. Лица која живе у домаћинствима у којима је носилац незапослен и неактиван су између четири и пет пута чешће сиромашна него лица која живе у домаћинствима у којима је носилац запослен, иако ни сам статус запослености не осигурава излазак из сиромаштва за сва лица (3% лица која живе у домаћинствима у којима је носилац запослен су сиромашна).

График 8. Стопа сиромаштва према социо-економском положају носиоца домаћинства



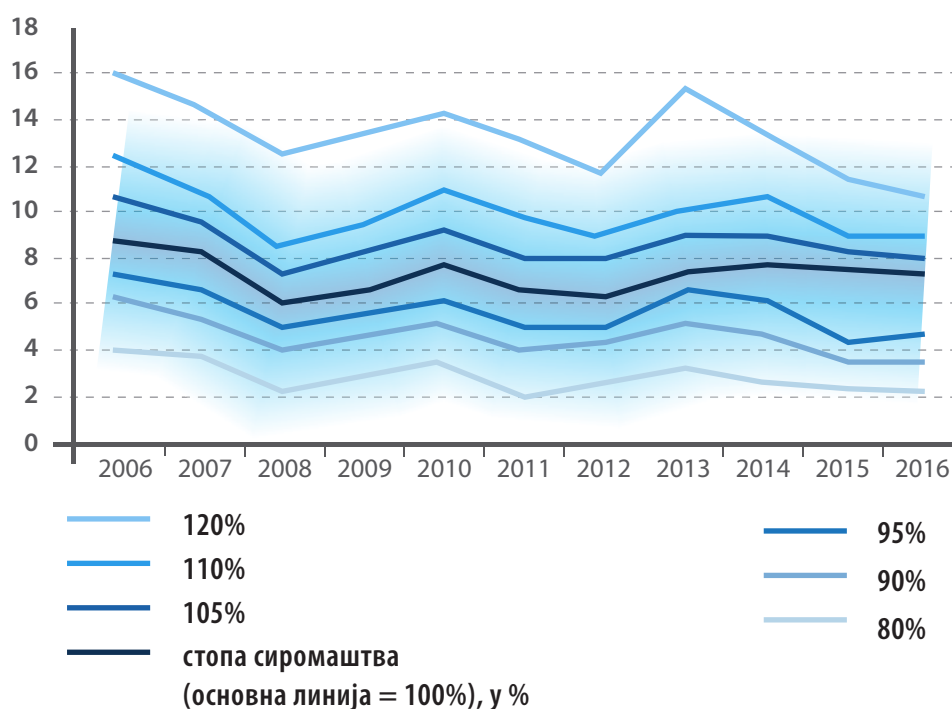
Табела 9. Стопа сиромаштва према социо-економском положају носиоца домаћинства

	2006.	2007.	2008.	2009.	2010.	2011.	2012.	2013.	2014.	2015.	2016.
Самозапослени	10,2	10,9	5,1	5,5	8,8	6,3	5,5	8,1	9,7	10,1	8,4
Запослени	5,2	5,3	3,9	4,4	6,0	4,0	4,0	3,6	3,2	3,4	2,8
Незапослени	14,7	10,9	16,9	17,0	16,5	16,9	16,7	18,0	21,8	19,0	22,5
Пензионери	8,8	7,6	5,7	5,8	5,8	5,9	4,2	6,3	6,3	6,2	6,3
Остали неактивни	28,2	24,2	15,5	29,3	15,5	16,2	24,6	22,4	16,6	21,7	20,4

## Анализа сензитивности апсолутног сиромаштва

Анализа сензитивности има за циљ да покаже величину варијација стопе сиромаштва до које долази при увећању или смањењу линије сиромаштва за одређени проценат. Примера ради, у 2016. години, повећање линије апсолутног сиромаштва за 20% довело би до повећања стопе сиромаштва за 47% (са 7,3% на 10,7%), док би смањење линије апсолутног сиромаштва за исти проценат довело до смањења стопе сиромаштва за 70% (са 7,3% на свега 2,2%). Осетљивост линије је већа при смањењу линије сиромаштва него при повећању, што указује да је већа фреквенција (густина) лица непосредно испод линије сиромаштва. **У посматраним годинама смањен је проценат лица који се суочава са екстремнијим облицима сиромаштва** (лица чија је потрошња 80% и 90% линије сиромаштва).

График 9. Анализа сензитивности апсолутног сиромаштва



Табела 10. Сензитивност апсолутног сиромаштва

	2006.	2007.	2008.	2009.	2010.	2011.	2012.	2013.	2014.	2015.	2016.
120%	16,1	14,5	12,5	13,3	14,3	13,2	11,5	15,3	13,5	11,4	10,7
110%	12,4	10,9	8,7	9,5	10,9	9,8	9,0	10,2	10,6	9,0	8,9
105%	10,7	9,8	7,3	8,2	9,2	8,1	7,9	8,9	8,8	8,3	8,1
Стопа сиромаштва (основна линија=100), у %	<b>8,8</b>	<b>8,3</b>	<b>6,1</b>	<b>6,6</b>	<b>7,6</b>	<b>6,6</b>	<b>6,3</b>	<b>7,4</b>	<b>7,6</b>	<b>7,4</b>	<b>7,3</b>
95%	7,3	6,7	5,0	5,7	6,2	5,1	5,1	6,4	6,3	4,4	4,7
90%	6,3	5,5	3,9	4,6	5,2	4,0	4,3	5,0	4,6	3,6	3,6
80%	4,1	3,8	2,3	3,0	3,6	2,1	2,7	3,2	2,6	2,3	2,2

# Неједнакост у Републици Србији

Неједнакост потрошње у овом одељку прати се преко два показатеља: Gini коефицијента (који мери неједнакост у целој популацији и узима вредности од 0 до 1, тј. од 0 до 100, при чему вредност 0 означава потпуну једнакост потрошње свих појединаца, а вредност 1, тј. 100 потпуну концентрацију потрошње на само једног појединца) и квинтилног односа (однос потрошње 20% најбогатијег и 20% најсиромашнијег становништва).

Оба показатеља у посматраном периоду имају тренд благог смањивања и сврставају Србију у земље релативно једнаке расподеле потрошње<sup>2</sup>. Регион Шумадије и Западне Србије истиче се по нешто равномернијој расподели потрошње у односу на све остале регионе.

**Табела 11. Gini коефицијент**

	2006.	2007.	2008.	2009.	2010.	2011.	2012.	2013.	2014.	2015.	2016.
<b>Република Србија</b>	27,94	27,10	26,05	26,24	27,03	25,38	26,76	26,90	26,65	25,54	26,13
<i>Београдски регион</i>	26,89	25,39	26,17	26,90	26,32	24,40	25,59	27,48	26,52	26,97	27,85
<i>Регион Војводине</i>	29,34	28,59	27,16	24,92	26,89	24,96	27,36	24,83	26,43	26,58	26,19
<i>Регион Шумадије и Западне Србије</i>	26,80	25,50	23,18	23,42	24,89	23,09	23,15	24,68	24,74	23,52	24,58
<i>Регион Јужне и Источне Србије</i>	27,53	25,79	25,50	27,46	27,41	23,83	26,55	25,92	26,44	23,83	25,00

**Табела 12. Квинтилни однос, s80/s20**

	2006.	2007.	2008.	2009.	2010.	2011.	2012.	2013.	2014.	2015.	2016.
<b>Република Србија</b>	4,16	3,99	3,80	3,70	3,90	3,60	3,93	4,00	3,90	3,70	3,89
<i>Београдски регион</i>	4,36	3,85	3,74	3,81	3,74	3,41	3,61	4,27	3,82	3,88	4,20
<i>Регион Војводине</i>	4,19	4,28	3,92	3,65	3,97	3,71	4,25	3,63	3,93	3,99	3,98
<i>Регион Шумадије и Западне Србије</i>	3,99	3,86	3,53	3,21	3,51	3,13	3,17	3,43	3,52	3,32	3,59
<i>Регион Јужне и Источне Србије</i>	4,08	3,66	3,79	4,03	3,80	3,54	3,87	3,59	3,78	3,35	3,75

<sup>2</sup> The World Bank Group. DataBank; Poverty and Equity [Online] Август 2017. Доступно на: <http://databank.worldbank.org/data/reports.aspx?source=poverty-and-equity-database>

# Ефективност социјалних трансфера

Социјални трансфери значајно утичу на смањивање стопе сиромаштва. У обрачун социјалних трансфера укључене су следеће компоненте прихода, на основу упитника Анкете о потрошњи домаћинства<sup>3</sup> :

- Примања на основу здравственог осигурања (накнада за боловање и сл. ),
- Породиљско одсуство и одсуство са рада ради неге детета,
- Новчана социјална помоћ, додаци и друга примања на основу социјалне заштите (новчана социјална помоћ, нега и помоћ другог лица, родитељски додатак и сл. ),
- Примања на име материјалног обезбеђења незапослених и привремено незапослених лица,
- Лична, породична инвалиднина и додаци на основу инвалидности, цивилни инвалиди рата и учесници рата,
- Примања на име алиментације, издржавања,
- Дечији додатак,
- Стипендије ћака и студената, накнаде за ученике школа за квалификоване раднике, награде и сл.

Ефективност социјалних трансфера рачуна се поређењем стопе сиромаштва пре добијања социјалних трансфера и стопе сиромаштва после социјалних трансфера. Стопа сиромаштва пре добијања социјалних трансфера добија се на основу потрошње која је умањена за износ социјалних трансфера.

У 2016. години социјални трансфери су смањили стопу сиромаштва за 26,3% тј. без социјалних трансфера (без пензија) 9,9% популације би било сиромашно. У апсолутним износима било би око 170 хиљада лица више у сиромаштву.

Утицај социјалних трансфера (без пензија) на смањење сиромаштва највећи је у Београдском и региону Војводине, а најмањи у региону Јужне и Источне Србије.

<sup>3</sup> Републички завод за статистику Србије. Упитник Анкете о потрошњи домаћинства за 2017. годину [Online] Август 2017. Доступно на: [http://www.stat.gov.rs/WebSite/userFiles/file/Аpd/OBR/Uпитник%20за%20домацинство%20и%20кланове%20домацинства%20\(АPD-1\).pdf](http://www.stat.gov.rs/WebSite/userFiles/file/Аpd/OBR/Uпитник%20за%20домацинство%20и%20кланове%20домацинства%20(АPD-1).pdf)

Уколико и пензије урачунамо у социјални трансфер утицај на сиромаштво је још значајнији. Без пензија и других социјалних трансфера 2016. године би приближно трећина становништва располагала потрошњом која није довољна за покриће егзистенцијалних потреба.

Здружени ефекат пензија и других социјалних трансфера на смањење сиромаштва највећи је у Београдском региону, а најмањи у региону Јужне и Источне Србије.

У обрачун пензија укључени су:

- Пензија (старосна, породична, додаци уз пензију и сл. ),
- Пензија из иностранства.

**Табела 13. Ефективност социјалних трансфера**

	2006.	2007.	2008.	2009.	2010.	2011.	2012.	2013.	2014.	2015.	2016.
Стопа сиромаштва, %	8,8	8,3	6,1	6,6	7,6	6,6	6,3	7,4	7,6	7,4	7,3
Стопа сиромаштва пре социјалних трансфера,%											
Потрошња умањена за износ социјалних трансфера											
Република Србија	11,2	10,3	7,7	8,3	9,9	8,4	8,3	10,3	11,4	10,5	9,9
	SE (0,69)	SE (0,67)	SE (0,57)	SE (0,63)	SE (0,67)	SE (0,62)	SE (0,64)	SE (0,69)	SE (0,65)	SE (0,55)	SE (0,56)
	95%CI (9,9- 12,6)	95%CI (8,9- 11,6)	95%CI (6,5- 8,8)	95%CI (7,1- 9,6)	95%CI (8,6- 11,3)	95%CI (7,1- 9,6)	95%CI (7,0- 9,6)	95%CI (8,9- 11,6)	95%CI (10,1- 12,7)	95%CI (9,4- 11,6)	95%CI (8,8- 11,0)
Београдски регион	6,0	3,9	3,6	4,5	5,3	4,2	3,8	6,8	8,4	6,8	6,3
Регион Војводине	12,9	14,4	8,5	7,4	8,6	8,1	9,3	9,5	9,3	10,8	9,3
Регион Шумадије и Западне Србије	11,9	9,4	5,6	5,5	7,6	7,1	6,1	8,3	10,3	8,9	9,1
Регион Јужне и Источне Србије	13,4	12,8	13,0	16,7	18,7	13,9	14,0	17,9	18,6	16,0	15,4
Потрошња умањена за износ социјалних трансфера и пензија											
Република Србија	33,3	34,8	33,2	37,9	39,7	37,9	34,5	38,2	36,5	34,8	34,4
	SE (0,88)	SE (0,97)	SE (0,88)	SE (0,91)	SE (0,96)	SE (0,99)	SE (1,02)	SE (1,01)	SE (0,96)	SE (0,86)	SE (0,82)
	95%CI (31,5- 35,0)	95%CI (32,9- 36,7)	95%CI (31,5- 35,0)	95%CI (36,1- 39,8)	95%CI (37,7- 41,6)	95%CI (36,0- 39,9)	95%CI (32,4- 36,5)	95%CI (36,2- 40,2)	95%CI (34,6- 38,4)	95%CI (33,1- 36,6)	95%CI (32,8- 36,0)
Београдски регион	31,6	32,4	36,3	41,2	40,8	39,8	31,7	35,9	36,9	35,9	36,4
Регион Војводине	32,9	36,6	29,8	33,2	36,0	31,5	32,0	33,5	33,7	34,8	33,1
Регион Шумадије и Западне Србије	30,8	31,8	28,5	32,1	33,7	35,8	29,0	33,6	31,3	28,6	32,4
Регион Јужне и Источне Србије	38,4	39,0	40,0	47,9	50,2	46,5	47,0	53,4	46,6	41,4	36,4

Табела 14. Смањење стопе сиромаштва после социјалних трансфера

	2006.	2007.	2008.	2009.	2010.	2011.	2012.	2013.	2014.	2015.	2016.
<b>Република Србија</b>	-21,4	-19,4	-20,8	-20,5	-23,2	-21,4	-24,1	-28,2	-33,3	-29,5	-26,3
<i>Београдски регион</i>	-28,3	-38,5	-19,4	-20,0	-28,3	-11,9	-18,4	-27,9	-52,4	-42,6	-36,5
<i>Регион Војводине</i>	-32,6	-17,4	-20,0	-33,8	-31,4	-23,5	-34,4	-45,3	-26,9	-39,8	-32,3
<i>Регион Шумадије и Западне Србије</i>	-14,3	-19,1	-28,6	-29,1	-25,0	-23,9	-26,2	-24,1	-35,0	-25,8	-27,5
<i>Регион Јужне и Источне Србије</i>	-14,9	-16,4	-17,7	-10,2	-17,1	-18,7	-15,7	-17,9	-27,4	-18,1	-16,9

Табела 15. Смањење стопе сиромаштва после социјалних трансфера и пензија

	2006.	2007.	2008.	2009.	2010.	2011.	2012.	2013.	2014.	2015.	2016.
<b>Република Србија</b>	-73,6	-76,1	-81,6	-82,6	-80,9	-82,6	-81,7	-80,6	-79,2	-78,7	-78,8
<i>Београдски регион</i>	-86,4	-92,6	-92,0	-91,3	-90,7	-90,7	-90,2	-86,4	-89,2	-89,1	-89,0
<i>Регион Војводине</i>	-73,6	-67,5	-77,2	-85,2	-83,6	-80,3	-80,9	-84,5	-79,8	-81,3	-81,0
<i>Регион Шумадије и Западне Србије</i>	-66,9	-76,1	-86,0	-87,9	-83,1	-84,9	-84,5	-81,3	-78,6	-76,9	-79,6
<i>Регион Јужне и Источне Србије</i>	-70,3	-72,6	-73,3	-68,7	-69,1	-75,7	-74,9	-72,5	-71,0	-68,4	-64,8

# Утицај добара произведених за сопствене потребе на смањење сиромаштва

Потрошња добара произведених за сопствене потребе унутар домаћинства може представљати значајан параметар при процени реалног животног стандарда становништва. Овај извор увећања реалне потрошње може бити значајан фактор у борби против сиромаштва.

Иако је утицај овог извора потрошње смањен у последњих неколико година, остаје значајан за смањење сиромаштва посебно у региону Војводине, Шумадије и Западне Србије (без овог извора потрошње сиромаштво би било између 20-25% веће у ова два региона у 2016. години).

У 2016. години апсолутно сиромашних би било 8,7%, тј. око 95 хиљада лица више, да домаћинства нису допуњавала потрошњу производњом добара за сопствене потребе.

Производња добара за сопствене потребе осим што утиче на снижавање стопе сиромаштва врши и позитиван утицај на показатеље неједнакости, посебно на квинтилни однос, увећавајући примарно укупну потрошњу сиромашнијих домаћинстава.

У целокупном периоду који се посматра уочава се слабљење утицаја производње добара за сопствене потребе на смањење сиромаштва. Ово смањење није методолошке природе, већ последица тога што се домаћинства све мање баве овом врстом производње, што се може објаснити променом демографске структуре.



Табела 16. Утицај производње добара за сопствене потребе на смањење сиромаштва

	2006.	2007.	2008.	2009.	2010.	2011.	2012.	2013.	2014.	2015.	2016.
Стопа сиромаштва, %	8,8	8,3	6,1	6,6	7,6	6,6	6,3	7,4	7,6	7,4	7,3
Стопа сиромаштва без потрошње добара произведених за сопствене потребе), по регионима, %											
Република Србија	15,0	13,5	10,4	12,1	12,0	12,8	10,6	10,9	10,8	9,3	8,7
	SE (0,88)	SE (0,85)	SE (0,66)	SE (0,79)	SE (0,81)	SE (0,81)	SE (0,77)	SE (0,79)	SE (0,67)	SE (0,58)	SE (0,56)
	95% CI (13,2-16,8)	95% CI (11,8-15,2)	95% CI (9,1-11,7)	95% CI (10,5-13,7)	95% CI (10,4-13,6)	95% CI (11,1-14,4)	95% CI (9,1-12,1)	95% CI (9,4-12,5)	95% CI (9,5-12,2)	95% CI (8,2-10,5)	95% CI (7,6-9,8)
Београдски регион	5,3	3,6	3,2	4,3	4,5	4,4	3,4	5,5	5,2	4,5	4,3
Регион Војводине	12,7	15,7	11,1	9,7	9,4	10,0	10,1	6,4	9,3	8,9	8,4
Регион Шумадије и Западне Србије	20,1	15,2	9,5	11,6	11,4	15,0	9,9	10,8	10,5	8,6	8,3
Регион Јужне и Источне Србије	20,4	18,5	17,5	23,3	22,6	20,4	18,7	23,4	19,2	15,5	14,1
GINI КОЕФИЦИЈЕНТ БЕЗ ПОТРОШЊЕ ДОБАРА ПРОИЗВЕДЕНИХ ЗА СОПСТВЕНЕ ПОТРЕБЕ											
Република Србија	30,07	29,39	27,95	28,30	28,83	27,90	28,61	28,47	28,06	26,87	27,33
КВИНТИЛНИ ОДНОС, S80/S20, БЕЗ ПОТРОШЊЕ ДОБАРА ПРОИЗВЕДЕНИХ ЗА СОПСТВЕНЕ ПОТРЕБЕ											
Република Србија	4,9	4,7	4,3	4,3	4,4	4,2	4,4	4,4	4,3	4,1	4,2

Табела 17. Утицај производње добара за сопствене потребе на смањење сиромаштва

	2006.	2007.	2008.	2009.	2010.	2011.	2012.	2013.	2014.	2015.	2016.
Република Србија	-41,3	-38,5	-41,3	-45,5	-36,7	-48,4	-40,6	-32,1	-29,6	-20,4	-16,1
Београдски регион	-18,9	-33,3	-9,4	-16,3	-15,6	-15,9	-8,8	-10,9	-23,1	-13,3	-7,0
Регион Војводине	-31,5	-24,2	-38,7	-49,5	-37,2	-38,0	-39,6	-18,8	-26,9	-27,0	-25,0
Регион Шумадије и Западне Србије	-49,3	-50,0	-57,9	-66,4	-50,0	-64,0	-54,5	-41,7	-36,2	-23,3	-20,5
Регион Јужне и Источне Србије	-44,1	-42,2	-38,9	-35,6	-31,4	-44,6	-36,9	-37,2	-29,7	-15,5	-9,2

# Појмовник

- **Апсолутно сиромаштво**

Апсолутно сиромаштво подразумева немогућност да се задовоље основне, базичне, минималне потребе.

Да ли је неко лице сиромашно или није одређује се поређењем његове потрошње, односно, потрошње по потрошачкој јединици са апсолутном линијом сиромаштва.

Основне животне потребе дефинишу се на основу: потрошачке корпе хране која је неопходна за задовољавање минималних потреба за одређеном количином и структуром калорија (2288 калорија дневно) и осталих издатака.

- **Апсолутна линија (праг) сиромаштва**

Апсолутна линија сиромаштва дефинише се као фиксна потрошња неопходна за задовољавање минималних животних потреба, а која се током времена прилагођава само за промене цена.

Апсолутна линија сиромаштва која је дефинисана на основу линије хране, увећана за износ осталих издатака (одећа, обућа, становање, здравство, образовање, транспорт, рекреација, култура, остала добра и услуге), израчуната у 2006. години увећана је за износ инфлације (мерено индексом потрошачких цена) за сваку годину.

Потрошачке јединице дефинисане су према OECD скали (први одрасли члан домаћинства = 1, остали одрасли = 0,7, деца испод 14 година = 0,5).

- **Стопа апсолутног сиромаштва**

Стопа апсолутног сиромаштва показује удео појединаца у друштву који не могу да задовоље основне потребе и чији је доходак/потрошња испод прага (линије) сиромаштва.

- **Јаз (дубина) сиромаштва**

Јаз (дубина) сиромаштва показује колико је потрошња/доходак сиромашних удаљен од линије сиромаштва. Укупан дефицит (јаз) индицира колика су средства потребна да би се, у условима савршене таргетираности, свима који су сиромашни потрошња/доходак подигли на ниво прага сиромаштва.

- **Оштрина сиромаштва**

Оштрина сиромаштва (јаз сиромаштва на квадрат) узима у обзир не само удаљеност од линије сиромаштва, већ и неједнакост међу сиромашнима, додељујући већи пондер оним домаћинствима која су удаљенија од линије.

- **Квинтилни однос**

Квинтилни однос је мера неједнакости која показује релативан положај становништва најнижег дела дистрибуције еквивалентног дохотка/потрошње у односу на становништво највишег дела дистрибуције дохотка, поређењем укупног еквивалентног дохотка горњег доходног/потрошног квинтила (20% становништва са највишим еквивалентним дохотком) са оним доњег доходног/потрошног квинтила (20% становништва са најнижим еквивалентним дохотком).

- **Gini коефицијент**

Gini коефицијент мери неједнакост на читавој дистрибуцији дохотка/потрошње. Узима вредности од 0 до 1 (или 100, у зависности од записа), где 0 представља потпуно једнаку расподелу дохотка/потрошње, а 100 потпуно неједнаку расподелу дохотка/потрошње.

- **Социјални трансфери**

Социјални трансфери су у овој публикацији дефинисани на основу упитника Анкете о потрошњи домаћинства<sup>4</sup>. У обрачун социјалних трансфера укључене су следеће компоненте прихода: (1) Примања на основу здравственог осигурања (накнада за боловање и сл.), (2) Породиљско одсуство и одсуство са рада ради неге детета, (3) Социјална помоћ, додаци и друга примања на основу социјалне заштите (новчана социјална помоћ, нега и помоћ другог лица, родитељски додатак и сл.), (4) Примања на име материјалног обезбеђења незапослених и привремено незапослених лица, (5) Лична, породична инвалидна и додаци на основу инвалидности, цивилни инвалиди рата и учесници рата, (6) Примања на име алиментације, издржавања, (7) Дечији додатак, (8) Стипендије ђака и студената, накнаде за ученике школа за квалификоване раднике, награде и сл.

<sup>4</sup> Републички завод за статистику Србије. Упитник Анкете о потрошњи домаћинства за 2017. годину [Online] Август 2017. Доступно на: [http://www.stat.gov.rs/WebSite/userFiles/file/Аpd/OBR/Uпитник%20за%20домацинство%20и%20кланове%20домацинства%20\(АPD-1\).pdf](http://www.stat.gov.rs/WebSite/userFiles/file/Аpd/OBR/Uпитник%20за%20домацинство%20и%20кланове%20домацинства%20(АPD-1).pdf)

- **Приход од производње добара за сопствене потребе**

Приход од производње добара за сопствене потребе подразумева вредност хране и пића које домаћинство само произведе и потроши за сопствене потребе. Вредност ових производа представља њихову тржишну вредност.

Тим за социјално укључивање и смањење сиромаштва, Влада Републике Србије. (2014), Други национални извештај о социјалном укључивању и смањењу сиромаштва у Републици Србији – Преглед и стање социјалне искључености и сиромаштва за период 2011 – 2014. године са приоритетима за наредни период, Београд: Тим за социјално укључивање и смањење сиромаштва, Влада Републике Србије

[Online], доступно на:

<http://socijalnoukljucivanje.gov.rs/wp-content/uploads/2014/11/Drugi-nacionalni-izvestaj-o-socijalnom-ukljucivanju-i-smanjenu-siromastva-final.pdf>

Тим за социјално укључивање и смањење сиромаштва, Влада Републике Србије. (2007) Други извештај о имплементацији, Стратегије за смањење сиромаштва у Србији, Београд: Тим за социјално укључивање и смањење сиромаштва, Влада Републике Србије

[Online], доступно на:

[http://socijalnoukljucivanje.gov.rs/wp-content/uploads/2014/06/Drugi\\_izvestaj\\_o\\_implementaciji\\_SSS\\_2\\_8\\_2007.pdf](http://socijalnoukljucivanje.gov.rs/wp-content/uploads/2014/06/Drugi_izvestaj_o_implementaciji_SSS_2_8_2007.pdf)

Петрушевић, М. и Вукмировић А. (2016), Секундарне анализе података добијених кроз истраживање; Анкета о приходима и условима живота (СИЛЦ) – Програм подршке развоју истраживачких кадрова из области друштвених наука, Београд : Тим за социјално укључивање и смањење сиромаштва, Влада Републике Србије

[Online], доступно на:

[http://socijalnoukljucivanje.gov.rs/wp-content/uploads/2016/09/SILC\\_002\\_Mateja-Petru-sevic-Aleksandra-Vukmirovic\\_Uticaj-prihoda-od-proizvodnje-dobara-za-sopstvene-potrebe-na-stopu-rizika-od-siromastva-i-nejednakost-u-Republici-Srbiji.pdf](http://socijalnoukljucivanje.gov.rs/wp-content/uploads/2016/09/SILC_002_Mateja-Petru-sevic-Aleksandra-Vukmirovic_Uticaj-prihoda-od-proizvodnje-dobara-za-sopstvene-potrebe-na-stopu-rizika-od-siromastva-i-nejednakost-u-Republici-Srbiji.pdf)

# Анекси

Табела А1. Интервали поверења према типу насеља и регионима

		2006.	2007.	2008.	2009.	2010.	2011.	2012.	2013.	2014.	2015.	2016.
<b>Република Србија - градско подручје</b>	Доња граница 95% интервала поверења (95% CI)	4,0	4,6	3,7	3,5	2,9	3,1	3,1	4,0	4,1	4,3	4,1
	Горња граница 95% интервала поверења (95% CI)	6,6	7,4	6,3	6,1	5,3	5,7	5,5	6,6	6,5	6,5	6,0
<b>Република Србија - остало подручје</b>	Доња граница 95% интервала поверења (95% CI)	11,0	9,1	5,7	7,0	9,9	7,5	6,7	8,3	9,1	8,7	8,7
	Горња граница 95% интервала поверења (95% CI)	15,6	13,3	9,3	11,0	14,3	11,3	10,7	12,7	12,7	12,3	12,4
<b>Београдски регион</b>	Доња граница 95% интервала поверења	1,7	1,4	1,7	2,0	2,2	1,7	1,8	2,7	2,1	2,0	2,6
	Горња граница 95% интервала поверења	6,9	3,4	4,1	5,2	5,4	5,7	4,4	7,1	5,9	5,8	5,4
<b>Регион Војводине</b>	Доња граница 95% интервала поверења	6,4	9,2	4,5	3,00	3,7	4,2	3,7	3,2	5,2	4,6	4,6
	Горња граница 95% интервала поверења	11,0	14,6	9,1	6,8	8,1	8,2	8,5	7,2	8,4	8,4	8,1
<b>Регион Шумадије и Западне Србије</b>	Доња граница 95% интервала поверења	7,8	5,1	2,6	2,6	3,6	3,5	3,0	4,2	4,8	5,0	4,7
	Горња граница 95% интервала поверења	12,6	10,1	5,4	5,2	7,8	7,3	6,0	8,4	8,6	8,2	8,4
<b>Регион Јужне и Источне Србије</b>	Доња граница 95% интервала поверења	8,6	7,8	8,0	11,2	12,3	8,3	8,9	11,2	10,8	10,7	10,3
	Горња граница 95% интервала поверења	14,2	13,6	13,4	18,8	18,7	14,3	14,7	18,2	16,2	15,5	15,2
<b>Централна Србија (без Београдског региона)</b>	Доња граница 95% интервала поверења	8,8	7,1	5,5	7,00	8,2	6,2	6,1	7,9	8,0	8,1	7,8
	Горња граница 95% интервала поверења	12,6	10,8	8,5	10,7	12,0	9,7	9,3	11,8	11,2	11,0	10,8

Табела А2. Профили и структура сиромашних

	2006.			2007.		
	% сиромашних	Структура сиромашних	Структура укупног становништва	% сиромашних	Структура сиромашних	Структура укупног становништва
<b>РЕПУБЛИКА СРБИЈА</b>	<b>8,8</b>			<b>8,3</b>		
<b>Тип насеља, %</b>						
Градско подручје	5,3	33,7	55,9	6,0	41,3	56,8
Остало подручје	13,3	66,3	44,1	11,2	58,7	43,2
<b>Региони, %</b>						
Београдски регион	4,3	10,5	21,4	2,4	6,4	22,3
Регион Војводине	8,7	26,5	26,7	11,9	38,2	26,6
Регион Шумадије и Западне Србије	10,2	33,4	29,0	7,6	26,8	29,0
Регион Јужне и Источне Србије	11,4	29,6	22,9	10,7	28,6	22,1
<b>Пол, %</b>						
Мушкарци	8,5	47,0	48,5	8,0	46,6	47,9
Жене	9,1	53,0	51,5	8,5	53,4	52,1
<b>Деца/одрасли, %</b>						
Деца 0 - 18	11,6	25,1	19,1	10,5	22,9	18,1
Одрасли	8,1	74,9	80,9	7,8	77,1	81,9
<b>Старост, %</b>						
Деца до 13	11,6	22,7	16,8	11,2	16,8	12,3
Деца 14-18	11,7	9,1	6,9	8,8	6,1	5,8
Одрасли 19-24	7,2	7,9	9,2	6,6	6,2	7,8
Одрасли 25-45	8,4	28,1	28,3	7,4	23,4	26,0
Одрасли 46-64	7,0	18,9	24,7	6,6	22,2	27,9
Стари 65 и више	10,0	13,3	14,1	10,3	25,3	20,2
Стари 76 и више	11,1	8,3	6,5	12,5	10,2	6,7
Старост 0-65	8,5	79,7	82,5	7,7	76,1	81,3
Старост 0-75	8,6	91,7	93,5	7,9	89,8	93,3
<b>Тип домаћинства, %</b>						
Једночлана	8,6	5,5	5,7	8,8	6,2	5,8
Двочлана	8,7	14,5	14,8	9,2	19,6	17,5
Трочлана	5,2	10,1	17,4	4,9	10,3	17,3
Четворочлана	5,7	17,4	27,1	5,3	16,1	25,1
Петочлана	8,3	14,9	15,9	8,1	15,6	15,8
Шесточлана и више	17,3	37,6	19,1	14,4	32,2	18,5
<b>Образовање носиоца домаћинства, %</b>						
Незавршена основна школа	21,0	39,5	16,6	18,8	35,3	15,4
Основна школа	13,7	26,5	17,0	13,2	32,0	20,0
Средња школа	5,5	31,8	51,3	5,4	32,2	48,9
Виша школа	0,6	0,5	7,0	0,1	0,1	7,3
Висока школа	1,8	1,7	8,1	0,4	0,4	8,4
<b>Социо-економски положај носиоца домаћинства, %</b>						
Самозапослени	10,2	17,7	15,3	10,9	23,4	17,7
Запослени	5,2	21,8	36,9	5,3	21,1	33,0
Незапослени	14,7	11,8	7,1	10,9	9,3	7,0
Пензионери	8,8	36,7	36,9	7,6	35,6	38,7
Остали неактивни	28,2	12,0	3,8	24,2	10,6	3,6

Табела А2. Профили и структура сиромашних (наставак)

	2008.			2009.		
	% сиромашних	Структура сиромашних	Структура укупног становништва	% сиромашних	Структура сиромашних	Структура укупног становништва
<b>РЕПУБЛИКА СРБИЈА</b>	<b>6,1</b>			<b>6,6</b>		
<b>Тип насеља, %</b>						
Градско подручје	5,0	46,9	56,8	4,8	41,1	56,6
Остало подручје	7,5	53,1	43,2	9,0	58,9	43,4
<b>Региони, %</b>						
Београдски регион	2,9	10,4	21,7	3,6	11,7	21,5
Регион Војводине	6,8	29,7	26,5	4,9	20,2	27,3
Регион Шумадије и Западне Србије	4,0	18,5	28,4	3,9	16,9	28,6
Регион Јужне и Источне Србије	10,7	41,4	23,4	15,0	51,2	22,6
<b>Пол, %</b>						
Мушкарци	6,1	49,2	48,6	6,7	48,9	48,2
Жене	6,0	50,8	51,4	6,5	51,1	51,8
<b>Деца/одрасли, %</b>						
Деца 0-18	7,1	21,2	18,0	9,2	25,1	18,0
Одрасли	5,8	78,8	82,0	6,1	74,9	82,0
<b>Старост, %</b>						
Деца до 13	7,3	14,4	12,0	9,7	17,8	12,2
Деца 14-18	6,9	6,9	6,1	8,3	7,3	5,8
Одрасли 19-24	5,9	7,4	7,6	7,2	8,6	7,8
Одрасли 25-45	5,0	21,1	25,8	6,0	23,0	25,3
Одрасли 46-64	5,4	25,0	28,2	5,0	21,4	28,4
Стари 65 и више	7,5	25,2	20,3	7,1	21,9	20,5
Стари 76 и више	10,6	12,0	6,9	8,6	9,5	7,4
Старост 0-65	5,7	76,1	81,0	6,5	79,0	80,8
Старост 0-75	5,7	88,0	93,1	6,5	90,5	92,6
<b>Тип домаћинства, %</b>						
Једночлана	6,6	6,9	6,3	5,5	5,7	6,9
Двочлана	5,5	15,1	16,6	5,2	13,8	17,5
Трочлана	5,1	16,0	19,1	5,0	12,8	16,9
Четворочлана	4,7	18,0	23,2	4,3	15,9	24,3
Петочлана	5,2	14,6	17,0	5,5	12,9	15,6
Шесточлана и више	10,0	29,4	17,8	13,7	38,9	18,8
<b>Образовање носиоца домаћинства, %</b>						
Незавршена основна школа	9,0	21,2	14,3	17,4	40,3	15,4
Основна школа	10,5	31,7	18,3	10,4	28,7	18,3
Средња школа	4,8	41,3	52,1	3,6	28,6	52,1
Виша школа	2,7	3,1	6,9	2,0	1,9	6,4
Висока школа	1,9	2,7	8,4	0,4	0,5	7,8
<b>Социо-економски положај носиоца домаћинства, %</b>						
Самозапослени	5,1	13,8	16,5	5,5	14,2	17,1
Запослени	3,9	22,8	35,6	4,4	22,6	34,1
Незапослени	16,9	20,1	7,2	17,0	17,3	6,7
Пензионери	5,7	35,0	37,4	5,8	34,3	39,5
Остали неактивни	15,5	8,3	3,3	29,3	11,6	2,6



Табела А2. Профили и структура сиромашних (наставак)

	2010.			2011.		
	% сиромашних	Структура сиромашних	Структура укупног становништва	% сиромашних	Структура сиромашних	Структура укупног становништва
<b>РЕПУБЛИКА СРБИЈА</b>	<b>7,6</b>			<b>6,6</b>		
<b>Тип насеља, %</b>						
Градско подручје	4,1	30,3	56,2	4,4	36,4	55,1
Остало подручје	12,1	69,7	43,8	9,4	63,6	44,9
<b>Региони, %</b>						
Београдски регион	3,8	10,5	21,2	3,7	11,6	20,6
Регион Војводине	5,9	21,0	27,1	6,2	24,4	26,1
Регион Шумадије и Западне Србије	5,7	21,3	28,7	5,4	24,7	30,3
Регион Јужне и Источне Србије	15,5	47,2	23,0	11,3	39,3	23,0
<b>Пол, %</b>						
Мушкарци	7,8	50,1	48,7	6,5	48,0	48,5
Жене	7,4	49,9	51,3	6,7	52,0	51,5
<b>Деца/одрасли, %</b>						
Деца 0-18	10,6	23,6	16,9	9,5	23,5	16,4
Одрасли	7,0	76,4	83,1	6,0	76,5	83,6
<b>Старост, %</b>						
Деца до 13	11,9	17,8	11,4	9,7	16,3	11,1
Деца 14-18	7,9	5,7	5,5	9,0	7,1	5,2
Одрасли 19-24	8,5	8,3	7,4	7,7	8,6	7,4
Одрасли 25-45	7,5	24,6	24,9	6,1	23,0	24,9
Одрасли 46-64	6,7	25,4	28,7	5,6	24,3	28,9
Стари 65 и више	6,2	18,2	22,1	6,1	20,7	22,5
Стари 76 и више	8,6	9,4	8,3	7,0	9,4	8,8
Старост 0-65	7,9	82,4	79,2	6,8	80,5	78,8
Старост 0-75	7,5	90,6	91,7	6,6	90,6	91,2
<b>Тип домаћинства, %</b>						
Једночлана	4,9	4,6	7,2	4,0	4,5	7,4
Двочлана	4,4	11,0	18,8	5,3	15,9	19,7
Трочлана	6,1	14,2	17,8	3,3	9,0	18,1
Четворочлана	5,3	15,6	22,4	5,0	17,4	22,9
Петочлана	9,8	19,7	15,3	8,8	18,6	13,9
Шесточлана и више	14,3	34,9	18,5	12,7	34,6	18,0
<b>Образовање носиоца домаћинства, %</b>						
Незавршена основна школа	14,3	28,8	15,3	16,5	35,1	14,0
Основна школа	13,7	36,8	20,5	11,0	33,4	20,0
Средња школа	4,7	31,6	50,6	3,7	29,2	51,9
Виша школа	2,8	2,1	5,6	2,5	2,3	6,1
Висока школа	0,7	0,7	8,0	-	-	8,0
<b>Социо-економски положај носиоца домаћинства, %</b>						
Самозапослени	8,8	17,9	15,4	6,3	16,7	17,4
Запослени	6,0	24,0	30,2	4,0	18,0	30,1
Незапослени	16,5	19,5	9,0	16,9	21,1	8,3
Пензионери	5,8	32,8	42,6	5,9	37,1	41,3
Остали неактивни	15,5	5,8	2,8	16,2	7,1	2,9

Табела А2. Профили и структура сиромашних (наставак)

	2012.			2013.		
	% сиромашних	Структура сиромашних	Структура укупног становништва	% сиромашних	Структура сиромашних	Структура укупног становништва
<b>РЕПУБЛИКА СРБИЈА</b>	<b>6,3</b>			<b>7,4</b>		
<b>Тип насеља, %</b>						
Градско подручје	4,3	37,9	55,2	5,3	42,4	59,2
Остало подручје	8,7	62,1	44,8	10,5	57,6	40,8
<b>Региони, %</b>						
Београдски регион	3,1	10,1	20,6	4,9	15,9	24,0
Регион Војводине	6,1	27,1	27,9	5,2	19,1	27,1
Регион Шумадије и Западне Србије	4,5	20,5	28,8	6,3	24,3	28,3
Регион Јужне и Источне Србије	11,8	42,3	22,7	14,7	40,7	20,6
<b>Пол, %</b>						
Мушкарци	6,3	48,5	48,3	7,4	47,9	48,2
Жене	6,3	51,5	51,7	7,4	52,1	51,8
<b>Деца/одрасли, %</b>						
Деца 0 - 18	9,5	23,6	15,7	9,9	23,0	17,2
Одрасли	5,7	76,4	84,3	6,9	77,0	82,8
<b>Старост, %</b>						
Деца до 13	9,4	15,8	10,6	10,4	16,9	12,0
Деца 14-18	9,7	7,8	5,0	8,8	6,1	5,1
Одрасли 19-24	10,2	11,1	6,9	9,3	8,6	6,9
Одрасли 25-45	5,8	23,1	24,9	6,6	22,8	25,7
Одрасли 46-64	5,6	26,0	29,3	6,9	27,1	28,9
Стари 65 и више	4,4	16,3	23,3	6,4	18,5	21,4
Стари 76 и више	4,8	6,9	9,1	8,2	9,2	8,3
Старост 0-65	6,8	84,6	78,5	7,6	83,3	80,6
Старост 0-75	6,4	93,1	90,9	7,3	90,8	91,7
<b>Тип домаћинства, %</b>						
Једночлана	2,7	3,4	7,8	5,4	5,7	7,8
Двочлана	3,3	10,3	19,6	5,7	14,5	19,0
Трочлана	5,8	16,2	17,8	4,5	11,1	18,3
Четворочлана	4,7	17,1	23,0	4,5	14,3	23,5
Петочлана	10,9	23,9	13,8	11,6	23,4	14,9
Шесточлана и више	10,1	29,1	18,1	14,0	31,0	16,5
<b>Образовање носиоца домаћинства, %</b>						
Незавршена основна школа	15,6	33,4	13,4	20,5	29,4	10,6
Основна школа	11,4	36,7	20,2	13,8	33,8	18,1
Средња школа	3,3	27,4	53,0	4,5	33,5	54,6
Виша школа	1,6	1,6	6,3	2,0	1,7	6,3
Висока школа	0,8	0,9	7,1	1,1	1,6	10,4
<b>Социо-економски положај носиоца домаћинства, %</b>						
Самозапослени	5,5	14,4	16,4	8,1	15,8	14,5
Запослени	4,0	17,0	26,9	3,6	16,1	33,6
Незапослени	16,7	26,6	10,1	18,0	24,9	10,2
Пензионери		29,2	43,3	6,3	32,5	38,1
Остали неактивни	24,6	12,8	3,3	22,4	10,7	3,6

Табела А2. Профили и структура сиромашних (наставак)

	2014.			2015.		
	% сиромашних	Структура сиромашних	Структура укупног становништва	% сиромашних	Структура сиромашних	Структура укупног становништва
<b>РЕПУБЛИКА СРБИЈА</b>	<b>7,6</b>			<b>7,4</b>		
<b>Тип насеља,%</b>						
Градско подручје	5,3	42,3	60,0	5,4	42,9	59,4
Остало подручје	10,9	57,7	40,0	10,5	57,1	40,6
<b>Региони,%</b>						
Београдски регион	4,0	12,1	23,0	3,9	12,1	23,1
Регион Војводине	6,8	24,3	27,0	6,5	23,1	26,4
Регион Шумадије и Западне Србије	6,7	25,3	28,6	6,6	24,5	27,7
Регион Јужне и Источне Србије	13,5	38,3	21,4	13,1	40,3	22,8
<b>Пол,%</b>						
Мушкарци	7,7	49,0	48,2	7,5	49,2	48,8
Жене	7,5	51,0	51,8	7,4	50,8	51,2
<b>Деца/одрасли,%</b>						
Деца 0-18	10,4	24,0	17,5	9,4	21,2	16,9
Одрасли	7,0	76,0	82,5	7,1	78,8	83,1
<b>Старост,%</b>						
Деца до 13	10,5	17,7	12,7	9,9	15,3	12,3
Деца 14-18	9,9	6,4	4,9	10,6	6,2	4,7
Одрасли 19-24	9,4	8,3	6,7	8,0	6,9	6,9
Одрасли 25-45	7,2	25,2	26,4	7,0	22,9	25,9
Одрасли 46-64	6,5	24,3	28,3	6,8	24,4	28,5
Стари 65 и више	6,5	18,2	21,1	8,9	24,3	21,7
Стари 76 и више	7,4	7,9	8,1	11,1	12,6	8,5
Старост 0-65	7,8	83,2	80,7	7,1	77,0	80,2
Старост 0-75	7,6	92,1	91,9	7,1	87,4	91,5
<b>Тип домаћинства,%</b>						
Једночлана	3,9	4,1	8,0	7,9	9,1	8,6
Двочлана	5,8	14,2	18,7	6,7	16,7	18,7
Трочлана	5,0	12,3	18,7	5,1	13,6	19,8
Четворочлана	6,0	19,1	24,3	3,9	12,8	24,2
Петочлана	8,9	15,9	13,5	8,7	16,3	13,9
Шесточлана и више	15,4	34,3	16,9	15,8	31,6	14,9
<b>Образовање носиоца домаћинства,%</b>						
Незавршена основна школа	18,8	28,1	11,3	21,8	28,9	9,9
Основна школа	14,9	35,8	18,2	11,8	27,5	17,4
Средња школа	4,8	34,6	54,3	5,6	40,5	54,0
Виша школа	0,7	0,5	5,9	2,5	2,3	7,0
Висока школа	0,7	1,0	10,4	0,5	0,7	11,7
<b>Социо-економски положај носиоца домаћинства,%</b>						
Самозапослени	9,7	23,4	18,2	10,1	27,1	19,9
Запослени	3,2	13,4	32,1	3,4	15,7	34,3
Незапослени	21,8	26,4	9,2	19,0	22,1	8,6
Пензионери	6,3	31,9	38,3	6,2	28,9	35,0
Остали неактивни	16,6	4,9	2,2	21,7	6,1	2,1

Табела А2. Профили и структура сиромашних (наставак)

	2016.		
	% сиромашних	Структура сиромашних	Структура укупног становништва
<b>РЕПУБЛИКА СРБИЈА</b>	<b>7,3</b>		
<b>Тип насеља,%</b>			
Градско подручје	5,1	41,0	59,1
Остало подручје	10,5	59,0	40,9
<b>Региони,%</b>			
Београдски регион	4,0	12,7	23,4
Регион Војводине	6,3	22,5	25,9
Регион Шумадије и Западне Србије	6,6	25,7	28,4
Регион Јужне и Источне Србије	12,8	39,1	22,3
<b>Пол,%</b>			
Мушкарци	7,3	48,7	48,5
Жене	7,3	51,3	51,5
<b>Деца/одрасли,%</b>			
Деца 0 - 18	8,4	19,4	16,8
Одрасли	7,1	80,6	83,2
<b>Старост,%</b>			
Деца до 13	8,4	13,8	12,0
Деца 14-18	8,5	5,6	4,8
Одрасли 19-24	8,4	7,4	6,4
Одрасли 25-45	6,4	22,6	25,7
Одрасли 46-64	7,0	27,3	28,3
Стари 65 и више	7,4	23,3	22,8
Стари 76 и више	9,3	11,5	8,9
Старост 0-65	7,2	77,9	78,9
Старост 0-75	7,1	88,5	91,1
<b>Тип домаћинства,%</b>			
Једночлана	5,8	7,8	9,7
Двочлана	7,3	19,9	19,7
Трочлана	5,9	15,1	18,8
Четворочлана	5,6	16,9	22,1
Петочлана	7,3	14,0	13,9
Шесточлана и више	12,1	26,3	15,8
<b>Образовање носиоца домаћинства,%</b>			
Незавршена основна школа	19,0	27,0	10,4
Основна школа	12,2	30,3	18,1
Средња школа	5,5	39,5	52,6
Виша школа	2,5	2,4	7,0
Висока школа	0,5	0,8	11,9
<b>Социо-економски положај носиоца домаћинства,%</b>			
Самозапослени	8,4	22,8	19,7
Запослени	2,8	12,8	33,0
Незапослени	22,5	26,8	8,7
Пензионери	6,3	31,8	36,5
Остали неактивни	20,4	5,8	2,1

**СИРОМАШТВО  
У РЕПУБЛИЦИ СРБИЈИ**  
2006 – 2016. године

**Ревидирани и нови подаци**

Август 2017.