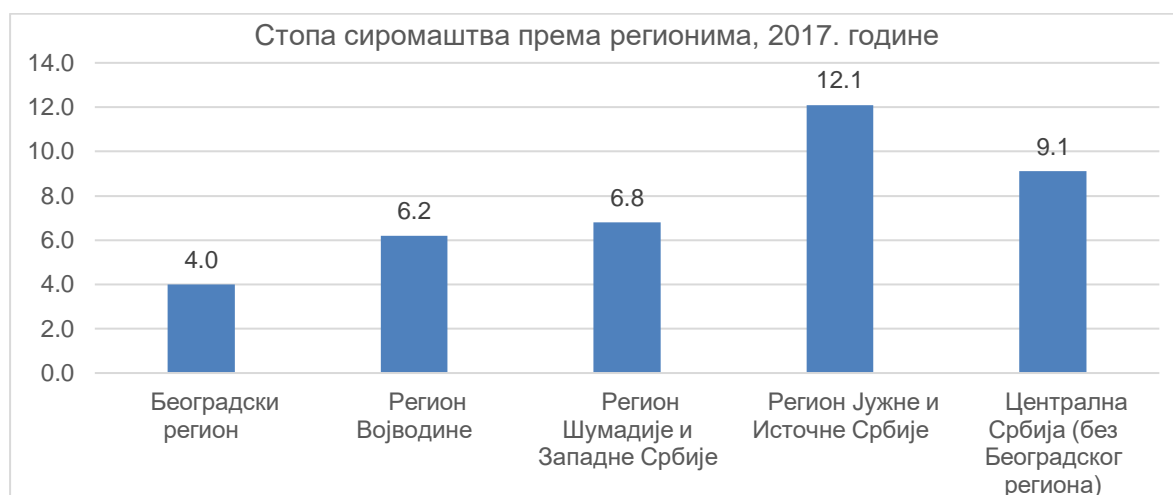


ОЦЕНА АПСОЛУТНОГ СИРОМАШТВА У СРБИЈИ У 2017. ГОДИНИ

Линија апсолутног сиромаштва¹ у 2017. години износи 12.045 динара месечно по потрошачкој јединици, а потрошњу нижу од тог износа имало је 7,2% становника Републике Србије.

Сиромаштво остаје значајно и поред тога што је у односу на 2016. годину забележен пад стопе сиромаштва² (са 7,3% на 7,2%). Око пола милиона становника није у стању да задовољи минималне егзистенцијалне потребе.

Основни профил сиромаштва није се значајније променио у 2017. години у односу на претходне посматране године. Сиромаштво остаје знатно учесталије у ванградским него у градским подручјима (10,5% наспрам 4,9%), а посебно је учестало у региону Јужне и Источне Србије.



Извор: обрада Анкете о потрошњи домаћинстава 2017, РЗС

¹ Апсолутна линија сиромаштва дефинише се као фиксна потрошња неопходна за задовољавање минималних животних потреба, а која се током времена прилагођава само за промене цена. Апсолутна линија сиромаштва која је дефинисана на основу линије хране, увећана за износ осталих издатака (одећа, обућа, становање, здравство, образовање, транспорт, рекреација, култура, остала добра и услуге), израчуната у 2006. години увећана је за износ инфлације (мерено индексом потрошачких цена) за сваку годину. Потрошачке јединице дефинисане су према ОЕСД скали (први одрасли члан домаћинства = 1, остали одрасли = 0,7, деца испод 14 година = 0,5).

² Стопа апсолутног сиромаштва показује удео појединаца у друштву који не могу да задовоље основне потребе и чији је доходак/потрошња испод прага (линије) сиромаштва.



Влада
Републике
Србије



ТИМ
ЗА СОЦИЈАЛНО УКЉУЧИВАЊЕ
И СМАЊЕЊЕ СИРОМАШТВА



Schweizerische Eidgenossensch.
Confédération suisse
Confederazione Svizzera
Confederaziun svizra

Swiss Agency for Development
and Cooperation SDC

РЗС
Републички завод за статистику

ОЦЕНА АПСОЛУТНОГ СИРОМАШТВА У СРБИЈИ У 2017. ГОДИНИ

Сиромаштво остаје посебно изражено код лица која живе у домаћинствима у којима носилац има низак ниво образовања или је ван тржишта рада, као и у вишечланим домаћинствима. У односу на 2016. годину, забрињава пораст сиромаштва код лица која живе у вишечланим домаћинствима (посебно оних са пет, шест и више чланова) и пораст сиромаштва код деце.



Извор: обрада Анкете о потрошњи домаћинстава 2017, РЗС



Влада
Републике
Србије



ТИМ
ЗА СОЦИЈАЛНО УКЉУЧИВАЊЕ
И СМАЊЕЊЕ СИРОМАШТВА



Schweizerische Eidgenossensch.
Confédération suisse
Confederazione Svizzera
Confederaziun svizra

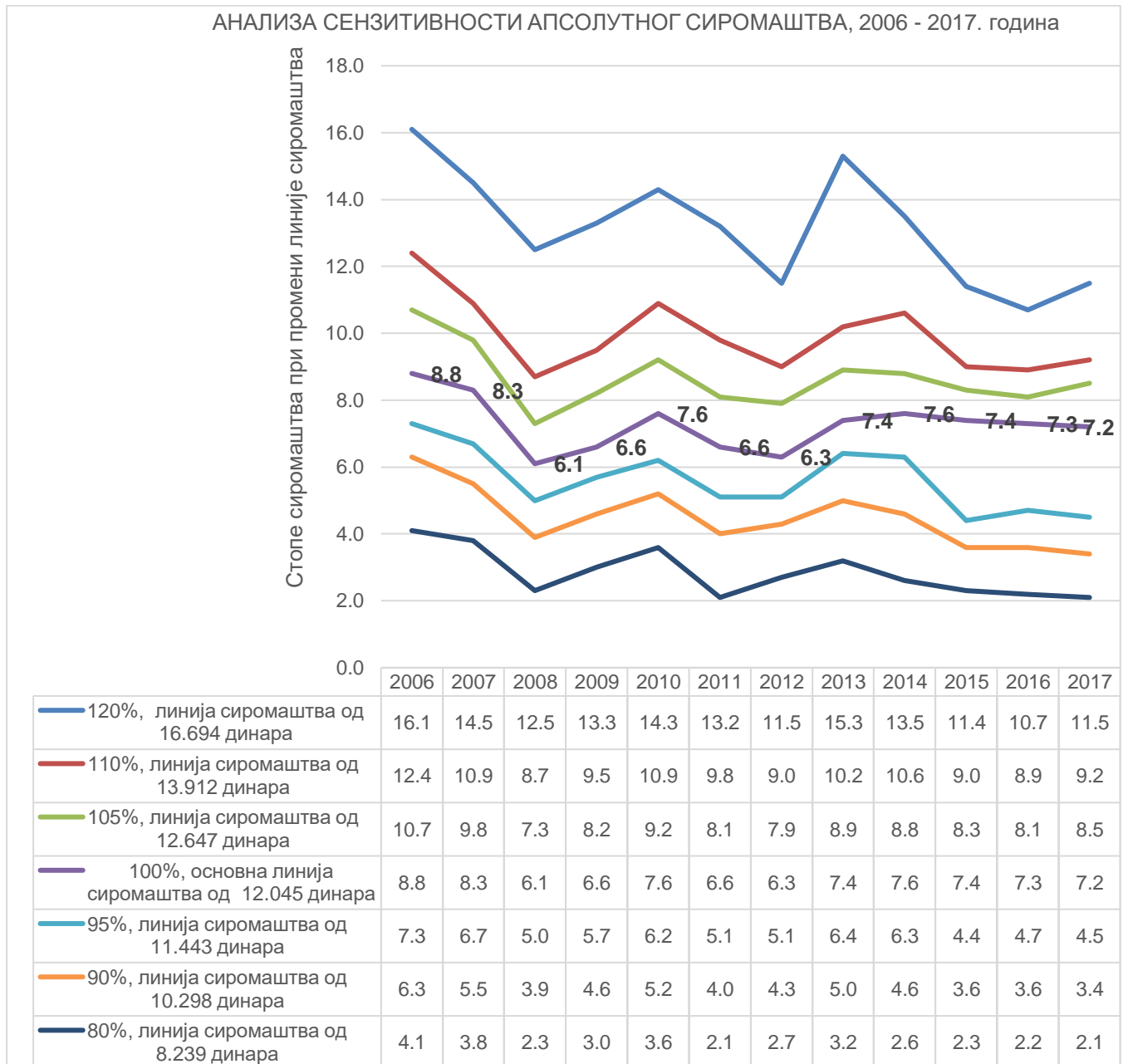
Swiss Agency for Development
and Cooperation SDC



РЗС
Републички завод за статистику

ОЦЕНА АПСОЛУТНОГ СИРОМАШТВА У СРБИЈИ У 2017. ГОДИНИ

Анализа сензитивности (осетљивости) линије сиромаштва указује на то да се наставља тренд смањивања удела лица са екстремно ниском потрошњом (потрошњом нижом од 80% линије сиромаштва).



Извор: обрада Анкете о потрошњи домаћинстава 2017, РЗС



Влада
Републике
Србије



ТИМ
ЗА СОЦИЈАЛНО УКЉУЧИВАЊЕ
И СМАЊЕЊЕ СИРОМАШТВА



Schweizerische Eidgenossensch.
Confédération suisse
Confederazione Svizzera
Confederaziun svizra

Swiss Agency for Development
and Cooperation SDC



РЗС
Републички завод за статистику

ОЦЕНА АПСОЛУТНОГ СИРОМАШТВА У СРБИЈИ У 2017. ГОДИНИ

Неједнакост потрошње мерена Gini коефицијентом³ и квинтилним односом⁴ бележи тренд благог смањивања и сврстава Србију у земље релативно једнаке расподеле потрошње⁵. Вредност Gini коефицијента износи 25,9 у 2017. години, а квинтилни однос износио је 3,8.

Социјални трансфери⁶ значајно утичу на смањивање стопе сиромаштва – у 2017. години социјални трансфери су смањили стопу сиромаштва за 28% тј. без социјалних трансфера (без пензија) 10% популације би било сиромашно. У апсолутним износима око 187 хиљада лица више било би у сиромаштву. Ефективност социјалних трансфера два пута је мања у региону Јужне и Источне Србије у односу на Београдски регион.

Уколико и пензије⁷ урачунамо у социјални трансфер утицај на сиромаштво је још значајнији. Без пензија и других социјалних трансфера 2017. године трећина становништва би располагала потрошњом која није довољна за покриће егзистенцијалних потреба. Здружени ефекат пензија и других социјалних трансфера на смањење сиромаштва највећи је у Београдском региону, а најмањи у региону Јужне и Источне Србије.

У 2017. години апсолутно сиромашних би било 8,9%, тј. око 114 хиљада лица више, да домаћинства нису допуњавала потрошњу производњом добара за сопствене потребе. Производња добара за сопствене потребе осим што утиче на снижавање стопе сиромаштва врши и позитиван утицај на показатеље неједнакости, посебно на квинтилни однос, увећавајући примарно укупну потрошњу сиромашнијих домаћинстава.

³ Мери неједнакост у целој популацији и узима вредности од 0 до 1, тј. од 0 до 100, при чему вредност 0 означава потпуну једнакост потрошње свих појединаца, а вредност 1, тј. 100 потпуну концентрацију потрошње на само једног појединца.

⁴ Квинтилни однос је мера неједнакости која показује релативан положај становништва најнижег дела дистрибуције еквивалентног потрошње у односу на становништво највишег дела дистрибуције потрошње, поређењем потрошње 20% најбогатијег и 20% најсиромашнијег становништва.

⁵ <http://databank.worldbank.org/data/reports.aspx?source=poverty-and-equity-database>

⁶ Социјални трансфери су у овој публикацији дефинисани на основу упитника Анкете о потрошњи домаћинстава. У обрачун социјалних трансфера укључене су следеће компоненте прихода: (1) Примања на основу здравственог осигурања (накнада за боловање и сл.), (2) Породилско одсуство и одсуство са рада ради неге детета, (3) Социјална помоћ, додаци и друга примања на основу социјалне заштите (новчана социјална помоћ, нега и помоћ другог лица, родитељски додатак и сл.), (4) Примања на име материјалног обезбеђења незапослених и привремено незапослених лица, (5) Лична, породична инвалиднина и додаци на основу инвалидности, цивилни инвалиди рата и учесници рата, (6) Примања на име алиментације, издржавања, (7) Дечији додатак, (8) Стипендије ћака и студената, накнаде за ученике школа за квалификоване раднике, награде и сл.

⁷ У обрачун пензија укључени су: старосна и породична пензија, додаци уз пензију и слично и пензија из иностранства.



Влада
Републике
Србије



ТИМ
ЗА СОЦИЈАЛНО УКЉУЧИВАЊЕ
И СМАЊЕЊЕ СИРОМАШТВА



Schweizerische Eidgenossensch.
Confédération suisse
Confederazione Svizzera
Confederaziun svizra

Swiss Agency for Development
and Cooperation SDC



Републички завод за статистику