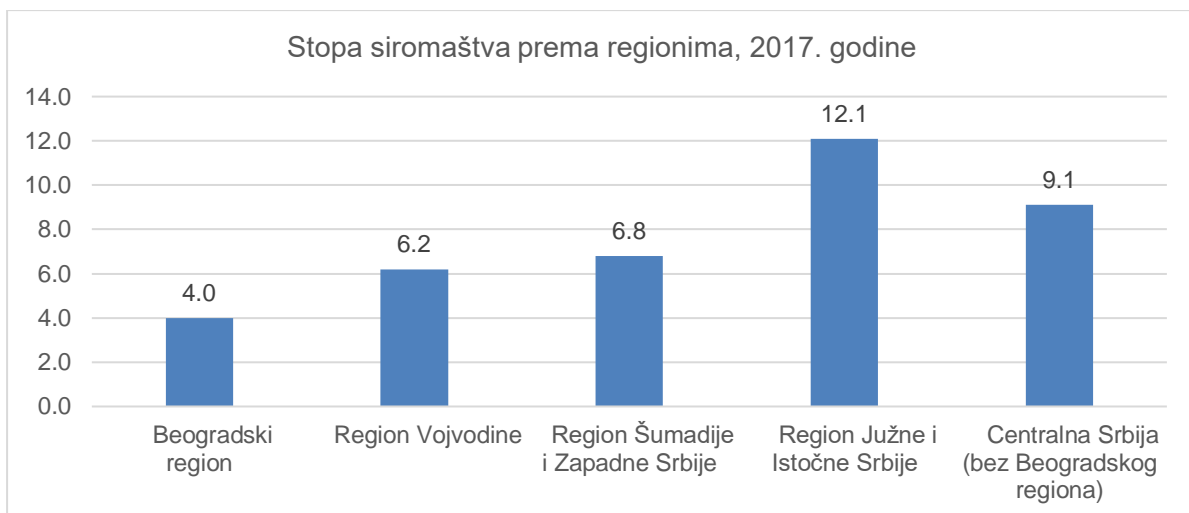


# OCENA APSOLUTNOG SIROMAŠTVA U SRBIJI U 2017. GODINI

Linija apsolutnog siromaštva<sup>1</sup> u 2017. godini iznosi 12.045 dinara mesečno po potrošačkoj jedinici, a potrošnju nižu od tog iznosa imalo je 7,2% stanovnika Republike Srbije.

Siromaštvo ostaje značajno i pored toga što je u odnosu na 2016. godinu zabeležen pad stope siromaštva<sup>2</sup> (sa 7,3% na 7,2%). Oko pola miliona stanovnika nije u stanju da zadovolji minimalne egzistencijalne potrebe.

Osnovni profil siromaštva nije se značajnije promenio u 2017. godini u odnosu na prethodne posmatrane godine. Siromaštvo ostaje znatno učestalije u vangradskim nego u gradskim područjima (10,5% naspram 4,9%), a posebno je učestalo u regionu Južne i Istočne Srbije.



Izvor: obrada Ankete o potrošnji domaćinstava 2017, RZS

<sup>1</sup> Apsolutna linija siromaštva definiše se kao fiksna potrošnja neophodna za zadovoljavanje minimalnih životnih potreba, a koja se tokom vremena prilagođava samo za promene cena. Apsolutna linija siromaštva koja je definisana na osnovu linije hrane, uvećana za iznos ostalih izdataka (odeća, obuća, stanovanje, zdravstvo, obrazovanje, transport, rekreacija, kultura, ostala dobra i usluge), izračunata u 2006. godini uvećana je za iznos inflacije (mereno indeksom potrošačkih cena) za svaku godinu. Potrošačke jedinice definisane su prema OECD skali (prvi odrasli član domaćinstva = 1, ostali odrasli = 0,7, deca ispod 14 godina = 0,5).

<sup>2</sup> Stopa apsolutnog siromaštva pokazuje udeo pojedinaca u društvu koji ne mogu da zadovolje osnovne potrebe i čiji je dohodak/potrošnja ispod praga (linije) siromaštva.



Vlada  
Republike  
Srbije



TIM  
ZA SOCIJALNO UKLJUČIVANJE  
SMANJENJE SIROMAŠTVA



Schweizerische Eidgenossensch.  
Confédération suisse  
Confederazione Svizzera  
Confederaziun svizra

Swiss Agency for Development  
and Cooperation SDC



Републички завод за статистику

# OCENA APSOLUTNOG SIROMAŠTVA U SRBIJI U 2017. GODINI

Siromaštvo ostaje posebno izraženo kod lica koja žive u domaćinstvima u kojima nosilac ima nizak nivo obrazovanja ili je van tržišta rada, kao i u višečlanim domaćinstvima. U odnosu na 2016. godinu, zabrinjava porast siromaštva kod lica koja žive u višečlanim domaćinstvima (posebno onih sa pet, šest i više članova) i porast siromaštva kod dece.



Izvor: obrada Ankete o potrošnji domaćinstava 2017, RZS



Vlada  
Republike  
Srbije



TIM  
ZA SOCIJALNO UKLJUČIVANJE  
SMANJENJE SIROMAŠTVA



Schweizerische Eidgenossensch.  
Confédération suisse  
Confederazione Svizzera  
Confederaziun svizra

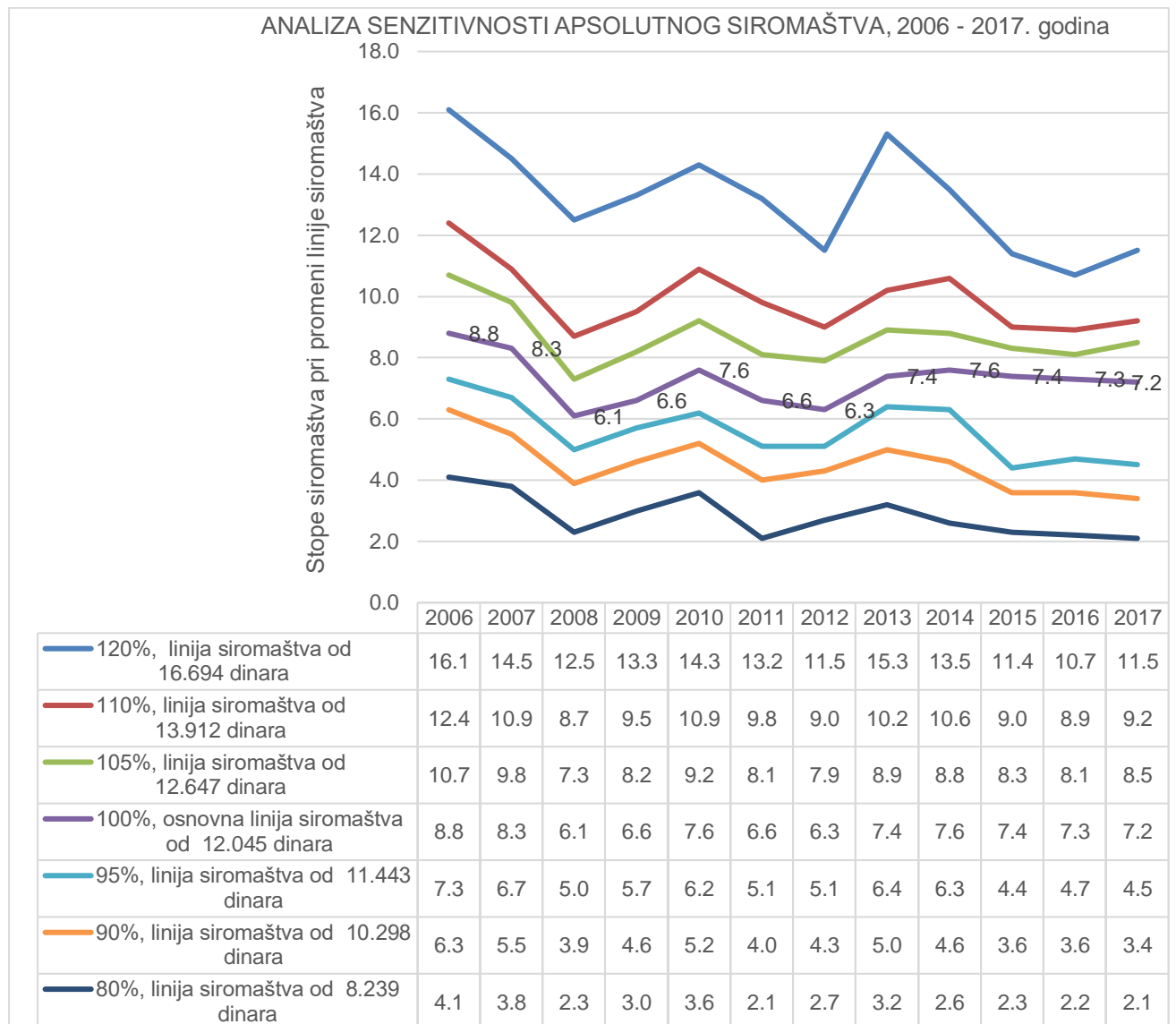
Swiss Agency for Development  
and Cooperation SDC



Републички завод за статистику

# OCENA APSOLUTNOG SIROMAŠTVA U SRBIJI U 2017. GODINI

Analiza senzitivnosti (osetljivosti) linije siromaštva ukazuje na to da se nastavlja trend smanjivanja udela lica sa ekstremno niskom potrošnjom (potrošnjom nižom od 80% linije siromaštva).



Izvor: obrada Ankete o potrošnji domaćinstava 2017, RZS



Vlada  
Republike  
Srbije



TIM  
ZA SOCIJALNO UKLJUČIVANJE  
SMANJENJE SIROMAŠTVA



Schweizerische Eidgenossensch.  
Confédération suisse  
Confederazione Svizzera  
Confederaziun svizra

Swiss Agency for Development  
and Cooperation SDC



Републички завод за статистику

# OCENA APSOLUTNOG SIROMAŠTVA U SRBIJI U 2017. GODINI

Nejednakost potrošnje merena Gini koeficijentom<sup>3</sup> i kvartilnim odnosom<sup>4</sup> beleži trend blagog smanjivanja i svrstava Srbiju u zemlje relativno jednake raspodele potrošnje<sup>5</sup>. Vrednost Gini koeficijenta iznosi 25,9 u 2017. godini, a kvartilni odnos iznosio je 3,8.

Socijalni transferi<sup>6</sup> značajno utiču na smanjivanje stope siromaštva – u 2017. godini socijalni transferi su smanjili stopu siromaštva za 28% tj. bez socijalnih transfera (bez penzija) 10% populacije bi bilo siromašno. U apsolutnim iznosima oko 187 hiljada lica više bilo bi u siromaštvu. Efektivnost socijalnih transfera dva puta je manja u regionu Južne i Istočne Srbije u odnosu na Beogradski region.

Ukoliko i penzije<sup>7</sup> uračunamo u socijalni transfer uticaj na siromaštvo je još značajniji. Bez penzija i drugih socijalnih transfera 2017. godine trećina stanovništva bi raspolagala potrošnjom koja nije dovoljna za pokriće egzistencijalnih potreba. Zduženi efekat penzija i drugih socijalnih transfera na smanjenje siromaštva najveći je u Beogradskom regionu, a najmanji u regionu Južne i Istočne Srbije.

U 2017. godini apsolutno siromašnih bi bilo 8,9%, tj. oko 114 hiljada lica više, da domaćinstva nisu dopunjavala potrošnju proizvodnjom dobara za sopstvene potrebe. Proizvodnja dobara za sopstvene potrebe osim što utiče na snižavanje stope siromaštva vrši i pozitivan uticaj na pokazatelje nejednakosti, posebno na kvartilni odnos, uvećavajući primarno ukupnu potrošnju siromašnijih domaćinstava.

<sup>3</sup> Meri nejednakost u celoj populaciji i uzima vrednosti od 0 do 1, tj. od 0 do 100, pri čemu vrednost 0 označava potpunu jednakost potrošnje svih pojedinaca, a vrednost 1, tj. 100 potpunu koncentraciju potrošnje na samo jednog pojedinca.

<sup>4</sup> Kvartilni odnos je mera nejednakosti koja pokazuje relativan položaj stanovništva najnižeg dela distribucije ekvivalentnog potrošnje u odnosu na stanovništvo najvišeg dela distribucije potrošnje, poređenjem potrošnje 20% najbogatijeg i 20% najsiromašnijeg stanovništva.

<sup>5</sup> <http://databank.worldbank.org/data/reports.aspx?source=poverty-and-equity-database>

<sup>6</sup> Socijalni transferi su u ovoj publikaciji definisani na osnovu upitnika Ankete o potrošnji domaćinstava. U obračun socijalnih transfera uključene su sledeće komponente prihoda: (1) Primanja na osnovu zdravstvenog osiguranja (naknada za bolovanje i sl.), (2) Porodijsko odsustvo i odsustvo sa rada radi nege deteta, (3) Socijalna pomoć, dodaci i druga primanja na osnovu socijalne zaštite (novčana socijalna pomoć, nega i pomoć drugog lica, roditeljski dodatak i sl.), (4) Primanja na ime materijalnog obezbeđenja nezaposlenih i privremeno nezaposlenih lica, (5) Lična, porodična invalidnina i dodaci na osnovu invalidnosti, civilni invalidi rata i učesnici rata, (6) Primanja na ime alimentacije, izdržavanja, (7) Dečiji dodatak, (8) Stipendije đaka i studenata, naknade za učenike škola za kvalifikovane radnike, nagrade i sl.

<sup>7</sup> U obračun penzija uključeni su: starosna i porodična penzija, dodaci uz penziju i slično i penzija iz inostranstva.



Vlada  
Republike  
Srbije



TIM  
ZA SOCIJALNO UKLJUČIVANJE  
SMANJENJE SIROMAŠTVA



Schweizerische Eidgenossenschaft  
Confédération suisse  
Confederazione Svizzera  
Confederaziun svizra

Swiss Agency for Development  
and Cooperation SDC



Републички завод за статистику