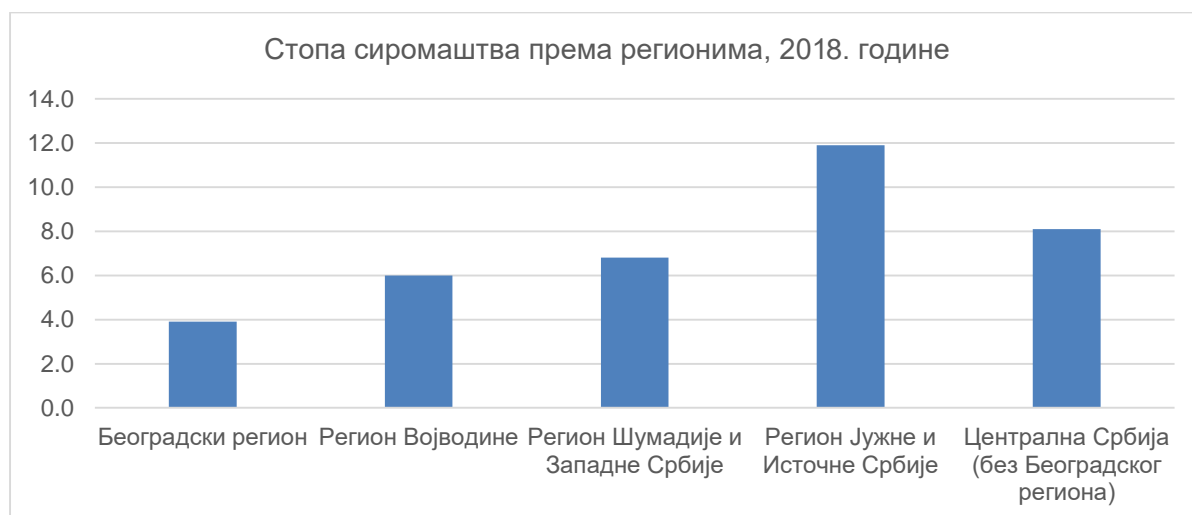


# ОЦЕНА АПСОЛУТНОГ СИРОМАШТВА У СРБИЈИ У 2018. ГОДИНИ

Линија апсолутног сиромаштва<sup>1</sup> у 2018. години износи 12.286 динара месечно по потрошачкој јединици, а потрошњу нижу од тог износа имало је 7,1% становника Републике Србије.

Сиромаштво остаје значајно и поред тога што је у односу на 2017. годину забележен пад стопе сиромаштва<sup>2</sup> (са 7,2% на 7,1%). Око пола милиона становника није у стању да задовољи минималне егзистенцијалне потребе<sup>3</sup>.

Основни профил сиромаштва није се значајније променио у 2018. години у односу на претходне посматране године. Сиромаштво остаје знатно учесталије у ванградским него у градским подручјима (10,4% наспрам 4,8%), а посебно је учестало у региону Јужне и Источне Србије, у ком долази до знатног повећања дубине<sup>4</sup> и оштрине<sup>5</sup> сиромаштва.



Извор: обрада Анкете о потрошњи домаћинстава 2018, РЗС

<sup>1</sup> Апсолутна линија сиромаштва дефинише се као фиксна потрошња неопходна за задовољавање минималних животних потреба, а која се током времена прилагођава само за промене цена. Апсолутна линија сиромаштва која је дефинисана на основу линије хране, увећана за износ осталих издатака (одећа, обућа, становање, здравство, образовање, транспорт, рекреација, култура, остала добра и услуге), израчуната у 2006. години увећана је за износ инфлације (мерено индексом потрошачких цена) за сваку годину. Потрошачке јединице дефинисане су према ОЕЦД скали (први одрасли члан домаћинства = 1, остали одрасли = 0,7, деца испод 14 година = 0,5).

<sup>2</sup> Стопа апсолутног сиромаштва показује удео појединаца у друштву који не могу да задовоље основне потребе и чија је потрошња испод прага (линије) сиромаштва.

<sup>3</sup> Према процени броја становника <http://publikacije.stat.gov.rs/G2019/Pdf/G20191180.pdf>

<sup>4</sup> Дубина (јаз) сиромаштва показује колико је потрошња сиромашних удаљена од линије сиромаштва. Укупан дефицит (јаз) индицира колика су средства потребна да би се, у условима савршене таргетираности, свима који су сиромашни потрошња подигла на ниво прага сиромаштва.

<sup>5</sup> Оштрина сиромаштва (јаз сиромаштва на квадрат) узима у обзир не само удаљеност од линије сиромаштва, већ и неједнакост међу сиромашнима, додељујући већи пондер оним домаћинствима која су удаљенија од линије.



## ОЦЕНА АПСОЛУТНОГ СИРОМАШТВА У СРБИЈИ У 2018. ГОДИНИ

Сиромаштво остаје посебно изражено код лица која живе у домаћинствима у којима носилац има низак ниво образовања (незавршена основна школа) или је ван тржишта рада (неактиван), као и у вишечланим домаћинствима (шесточлана и више). У односу на 2017. годину дошло је до смањења стопе сиромаштва код деце (са 9,5% на 7,8%), док код лица која живе у двочланим домаћинствима сиромаштво бележи пораст (са 5,5% на 8,1%).



Извор: обрада Анкете о потрошњи домаћинстава 2018, РЗС



Влада  
Републике  
Србије



ТИМ  
ЗА СОЦИЈАЛНО УКЉУЧИВАЊЕ  
И СМАЊЕЊЕ СИРОМАШТВА

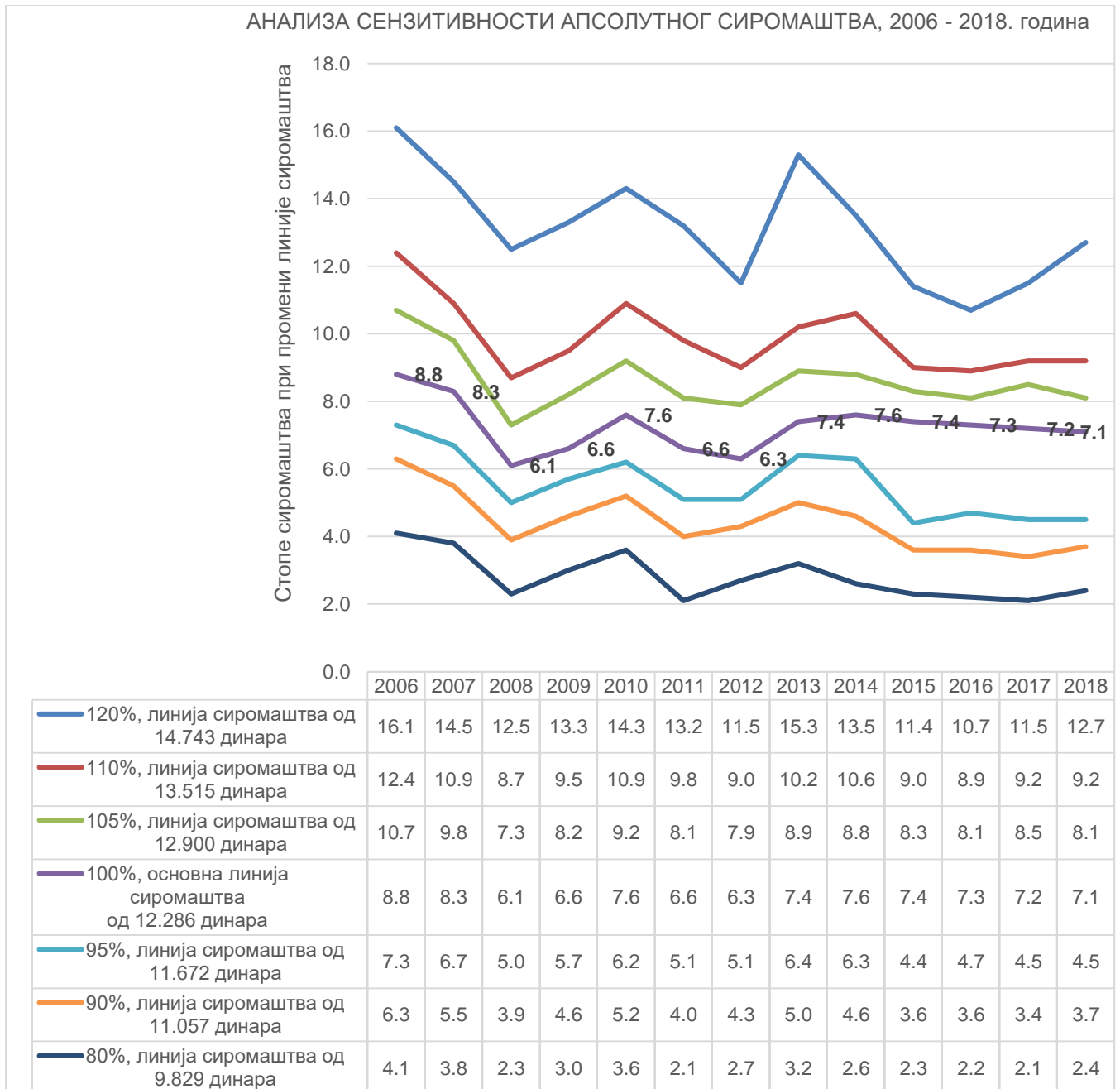


Schweizerische Eidgenossenschaft  
Confédération suisse  
Confederazione Svizzera  
Confederaziun svizra

Swiss Agency for Development

# ОЦЕНА АПСОЛУТНОГ СИРОМАШТВА У СРБИЈИ У 2018. ГОДИНИ

Анализа сензитивности (осетљивости) линије сиромаштва у 2018. години указује на то да је дошло до благог пораста учешћа лица са екстремно ниском потрошњом (потрошњом нижом од 90% и 80% линије сиромаштва), као и учешће лица са потрошњом испод 120% линије сиромаштва.



Извор: обрада Анкете о потрошњи домаћинстава 2018, РЗС



Влада  
Републике  
Србије



ТИМ  
ЗА СОЦИЈАЛНО УКЉУЧИВАЊЕ  
И СМАЊЕЊЕ СИРОМАШТВА



Schweizerische Eidgenossenschaft  
Confédération suisse  
Confederazione Svizzera  
Confederaziun svizra

Swiss Agency for Development

# ОЦЕНА АПСОЛУТНОГ СИРОМАШТВА У СРБИЈИ У 2018. ГОДИНИ

Мере неједнакости потрошње – Џини коефицијент<sup>6</sup> и квинтилни однос<sup>7</sup> показују пораст у односу на 2017. годину. У 2018. години вредност Џини коефицијента увећана је за 2,56 процентна поена (са 25,89% на 28,45%), док је квинтилни однос порастао за 0,4 (са 3,8 на 4,2).

Социјални трансфери<sup>8</sup> значајно утичу на смањивање стопе сиромаштва – у 2018. години социјални трансфери су смањили стопу сиромаштва за 28% тј. без социјалних трансфера 9,9% популације би било сиромашно. У апсолутним износима, око 195 хиљада лица више било би у сиромаштву. Ефективност социјалних трансфера најнижа је региону Јужне и Источне Србије, а посматрано у односу на 2017. годину у региону Војводине дошло је до благог пораста ефективности социјалних трансфера за 0,6 процентних поена (са 8,8% на 9,4%), док у Београдском региону долази до смањења ефективности за 1,3 процентна поена (са 6,8% на 5,5%).

Уколико и пензије<sup>9</sup> урачунамо у социјални трансфер, утицај на сиромаштво је још значајнији. Без пензија и других социјалних трансфера 2018. године око трећине становништва располагало би потрошњом која није довољна за покриће егзистенцијалних потреба (36,4%). Здружени ефекат пензија и других социјалних трансфера на смањење сиромаштва највећи је у Београдском региону, а најмањи у региону Јужне и Источне Србије.

У 2018. години апсолутно сиромашних би било 8,8%, тј. око 120 хиљада лица више, да домаћинства нису допуњавала потрошњу производњом добара за сопствене потребе. Производња добара за сопствене потребе, осим што утиче на снижавање стопе сиромаштва, врши и позитиван утицај на показатеље неједнакости, посебно на квинтилни однос, увећавајући примарно укупну потрошњу сиромашнијих домаћинстава.

<sup>6</sup> Џини коефицијент мери неједнакост у целој популацији и узима вредности од 0 до 1, тј. од 0 до 100, при чему вредност 0 означава потпуну једнакост потрошње свих појединаца, а вредност 1, тј. 100 потпуну концентрацију потрошње на само једног појединца.

<sup>7</sup> Квинтилни однос је мера неједнакости која показује релативан положај становништва најнижег дела дистрибуције еквивалентне потрошње у односу на становништво највишег дела дистрибуције потрошње, поређењем потрошње 20% најбогатијег и 20% најсиромашнијег становништва.

<sup>8</sup> Социјални трансфери су у овој публикацији дефинисани на основу упитника Анкете о потрошњи домаћинстава. У обрачун социјалних трансфера укључене су следеће компоненте прихода: (1) Примања на основу здравственог осигурања (накнада за боловање и сл.), (2) Породилско одсуство и одсуство са рада ради неге детета, (3) Социјална помоћ, додаци и друга примања на основу социјалне заштите (новчана социјална помоћ, нега и помоћ другог лица, родитељски додатак и сл.), (4) Примања на име материјалног обезбеђења незапослених и привремено незапослених лица, (5) Лична, породична инвалиднина и додаци на основу инвалидности, цивилни инвалиди рата и учесници рата, (6) Примања на име алиментације, издржавања, (7) Дечији додатак, (8) Стипендије ђака и студената, накнаде за ученике школа за квалификоване раднике, награде и сл.

<sup>9</sup> У обрачун пензија укључени су: старосна и породична пензија, додаци уз пензију и слично, као и пензија из иностранства.

