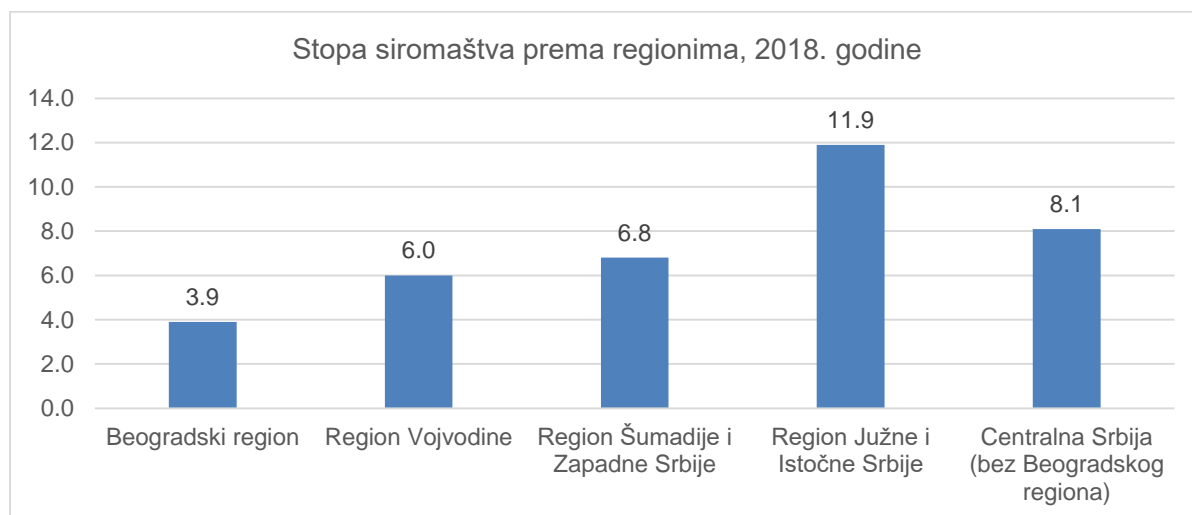


OCENA APSOLUTNOG SIROMAŠTVA U SRBIJI U 2018. GODINI

Linija apsolutnog siromaštva¹ u 2018. godini iznosi 12.286 dinara mesečno po potrošačkoj jedinici, a potrošnju nižu od tog iznosa imalo je 7,1% stanovnika Republike Srbije.

Siromaštvo ostaje značajno i pored toga što je u odnosu na 2017. godinu zabeležen pad stope siromaštva² (sa 7,2% na 7,1%). Oko pola miliona stanovnika nije u stanju da zadovolji minimalne egzistencijalne potrebe³.

Osnovni profil siromaštva nije se značajnije promenio u 2018. godini u odnosu na prethodne posmatrane godine. Siromaštvo ostaje znatno učestalije u vangradskim nego u gradskim područjima (10,4% naspram 4,8%), a posebno je učestalo u regionu Južne i Istočne Srbije, u kom dolazi do znatnog povećanja dubine⁴ i oštine⁵ siromaštva.



Izvor: obrada Ankete o potrošnji domaćinstava 2018, RZS

¹ Apsolutna linija siromaštva definiše se kao fiksna potrošnja neophodna za zadovoljavanje minimalnih životnih potreba, a koja se tokom vremena prilagođava samo za promene cena. Apsolutna linija siromaštva koja je definisana na osnovu linije hrane, uvećana za iznos ostalih izdataka (odeća, obuća, stanovanje, zdravstvo, obrazovanje, transport, rekreacija, kultura, ostala dobra i usluge), izračunata u 2006. godini uvećana je za iznos inflacije (mereno indeksom potrošačkih cena) za svaku godinu. Potrošačke jedinice definisane su prema OECD skali (prvi odrasli član domaćinstva = 1, ostali odrasli = 0,7, deca ispod 14 godina = 0,5).

² Stopa apsolutnog siromaštva pokazuje udeo pojedinaca u društvu koji ne mogu da zadovolje osnovne potrebe i čija je potrošnja ispod praga (linije) siromaštva.

³ Prema proceni broja stanovnika <http://publikacije.stat.gov.rs/G2019/Pdf/G20191180.pdf>

⁴ Dubina (jaz) siromaštva pokazuje koliko je potrošnja siromašnih udaljena od linije siromaštva. Ukupan deficit (jaz) indicira kolika su sredstva potrebna da bi se, u uslovima savršene targetiranosti, svima koji su siromašni potrošnja podigla na nivo praga siromaštva.

⁵ Oština siromaštva (jaz siromaštva na kvadrat) uzima u obzir ne samo udaljenost od linije siromaštva, već i nejednakost među siromašnima, dodeljujući veći ponder onim domaćinstvima koja su udaljenija od linije.



Vlada
Republike
Srbije



TIM
ZA SOCIJALNO UKLJUČIVANJE
SMANJENJE SIROMAŠTVA

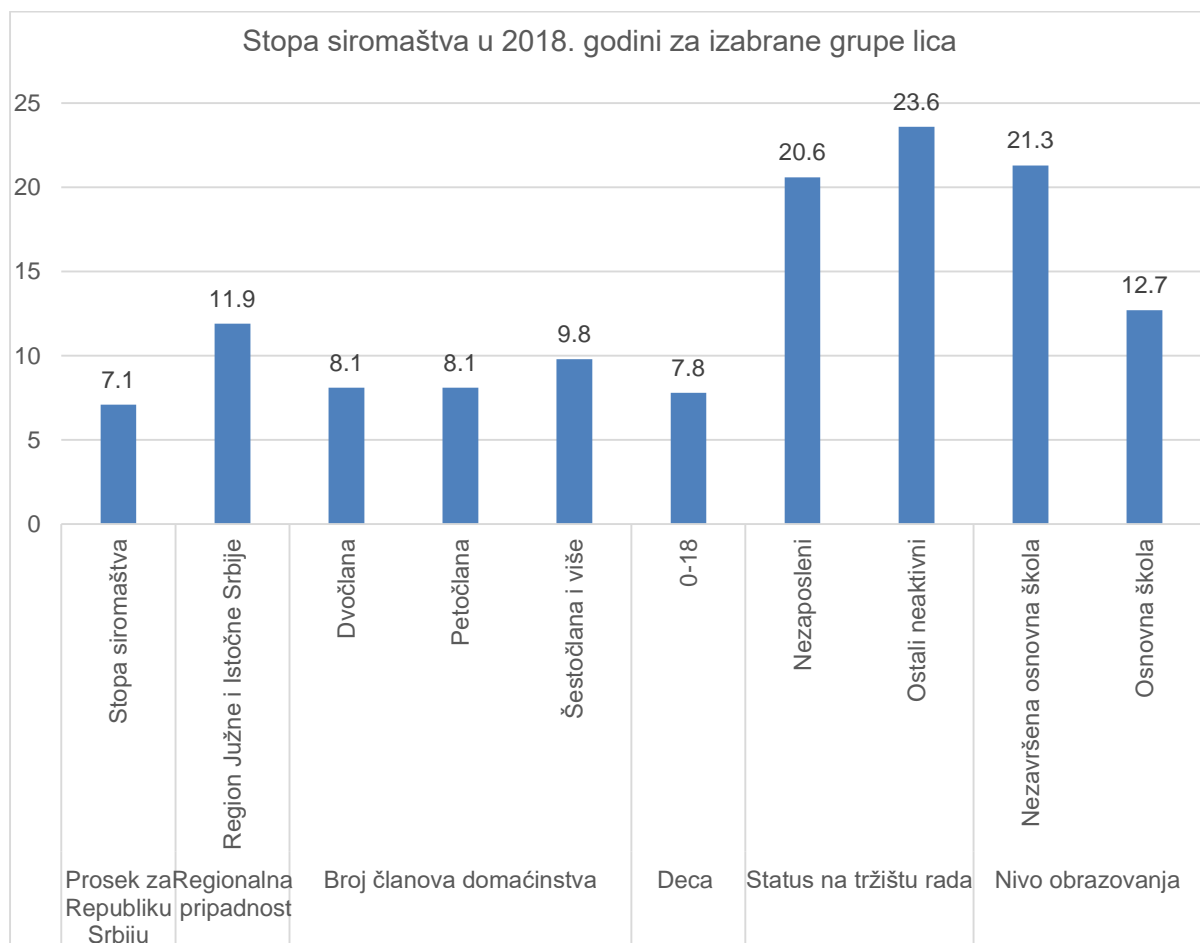


Schweizerische Eidgenossenschaft
Confédération suisse
Confederazione Svizzera
Confederaziun svizra

Swiss Agency for Development

OCENA APSOLUTNOG SIROMAŠTVA U SRBIJI U 2018. GODINI

Siromaštvo ostaje posebno izraženo kod lica koja žive u domaćinstvima u kojima nosilac ima nizak nivo obrazovanja (nezavršena osnovna škola) ili je van tržišta rada (neaktivan), kao i u višečlanim domaćinstvima (šestočlana i više). U odnosu na 2017. godinu došlo je do smanjenja stope siromaštva kod dece (sa 9,5% na 7,8%), dok kod lica koja žive u dvočlanim domaćinstvima siromaštvo beleži porast (sa 5,5% na 8,1%).



Izvor: obrada Ankete o potrošnji domaćinstava 2018, RZS



Vlada
Republike
Srbije



TIM
ZA SOCIJALNO UKLJUČIVANJE
SMANJENJE SIROMAŠTVA

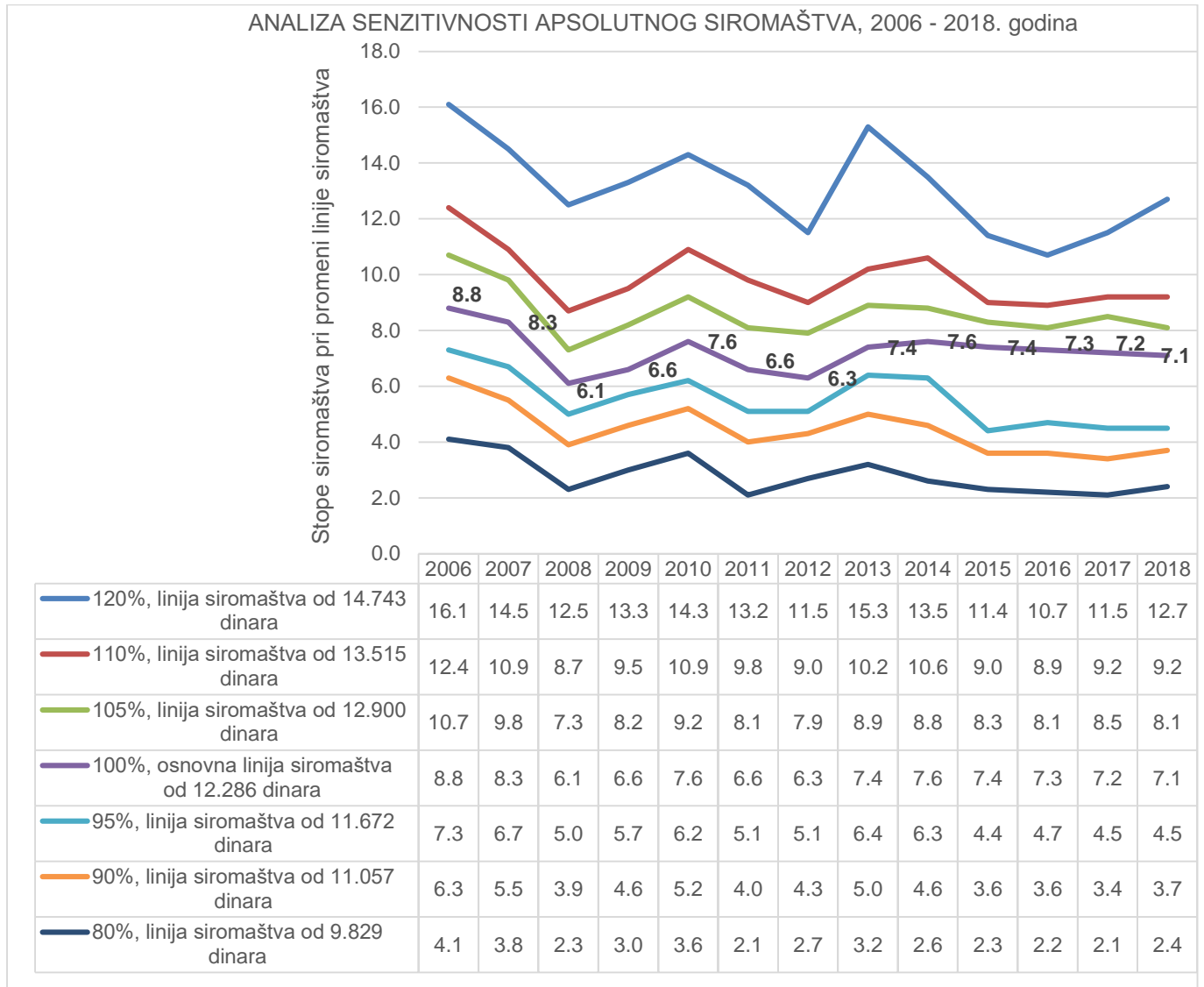


Schweizerische Eidgenossenschaft
Confédération suisse
Confederazione Svizzera
Confederaziun svizra

Swiss Agency for Development

OCENA APSOLUTNOG SIROMAŠTVA U SRBIJI U 2018. GODINI

Analiza senzitivnosti (osetljivosti) linije siromaštva u 2018. godini ukazuje na to da je došlo do blagog porasta učešća lica sa ekstremno niskom potrošnjom (potrošnjom nižom od 90% i 80% linije siromaštva), kao i učešće lica sa potrošnjom ispod 120% linije siromaštva.



Izvor: obrada Ankete o potrošnji domaćinstava 2018, RZS



Vlada
Republike
Srbije



TIM
ZA SOCIJALNO UKLJUČIVANJE
SMANJENJE SIROMAŠTVA



Schweizerische Eidgenossenschaft
Confédération suisse
Confederazione Svizzera
Confederaziun svizra

Swiss Agency for Development

OCENA APSOLUTNOG SIROMAŠTVA U SRBIJI U 2018. GODINI

Mere nejednakosti potrošnje – Gini koeficijent⁶ i kvintilni odnos⁷ pokazuju porast u odnosu na 2017. godinu. U 2018. godini vrednost Gini koeficijenta uvećana je za 2,56 procentna poena (sa 25,89% na 28,45%), dok je kvintilni odnos porastao za 0,4 (sa 3,8 na 4,2).

Socijalni transferi⁸ značajno utiču na smanjivanje stope siromaštva – u 2018. godini socijalni transferi su smanjili stopu siromaštva za 28% tj. bez socijalnih transfera 9,9% populacije bi bilo siromašno. U apsolutnim iznosima, oko 195 hiljada lica više bilo bi u siromaštvu. Efektivnost socijalnih transfera najniža je regionu Južne i Istočne Srbije, a posmatrano u odnosu na 2017. godinu u regionu Vojvodine došlo je do blagog porasta efektivnosti socijalnih transfera za 0,6 procentnih poena (sa 8,8% na 9,4%), dok u Beogradskom regionu dolazi do smanjenja efektivnosti za 1,3 procentna poena (sa 6,8% na 5,5%).

Ukoliko i penzije⁹ uračunamo u socijalni transfer, uticaj na siromaštvo je još značajniji. Bez penzija i drugih socijalnih transfera 2018. godine oko trećine stanovništva raspolagalo bi potrošnjom koja nije dovoljna za pokriće egzistencijalnih potreba (36,4%). Zdrženi efekat penzija i drugih socijalnih transfera na smanjenje siromaštva najveći je u Beogradskom regionu, a najmanji u regionu Južne i Istočne Srbije.

U 2018. godini apsolutno siromašnih bi bilo 8,8%, tj. oko 120 hiljada lica više, da domaćinstva nisu dopunjavala potrošnju proizvodnjom dobara za sopstvene potrebe. Proizvodnja dobara za sopstvene potrebe, osim što utiče na snižavanje stope siromaštva vrši i pozitivan uticaj na pokazatelje nejednakosti, posebno na kvintilni odnos, uvećavajući primarno ukupnu potrošnju siromašnijih domaćinstava.

⁶ Gini koeficijent meri nejednakost u celoj populaciji i uzima vrednosti od 0 do 1, tj. od 0 do 100, pri čemu vrednost 0 označava potpunu jednakost potrošnje svih pojedinaca, a vrednost 1, tj. 100 potpunu koncentraciju potrošnje na samo jednog pojedinca.

⁷ Kvintilni odnos je mera nejednakosti koja pokazuje relativan položaj stanovništva najnižeg dela distribucije ekvivalentne potrošnje u odnosu na stanovništvo najvišeg dela distribucije potrošnje, poređenjem potrošnje 20% najbogatijeg i 20% najsiromašnijeg stanovništva.

⁸ Socijalni transferi su u ovoj publikaciji definisani na osnovu upitnika Ankete o potrošnji domaćinstava. U obračun socijalnih transfera uključene su sledeće komponente prihoda: (1) Primanja na osnovu zdravstvenog osiguranja (naknada za bolovanje i sl.), (2) Porodiljsko odsustvo i odsustvo sa rada radi nege deteta, (3) Socijalna pomoć, dodaci i druga primanja na osnovu socijalne zaštite (novčana socijalna pomoć, nega i pomoć drugog lica, roditeljski dodatak i sl.), (4) Primanja na ime materijalnog obezbeđenja nezaposlenih i privremeno nezaposlenih lica, (5) Lična, porodična invalidnina i dodaci na osnovu invalidnosti, civilni invalidi rata i učesnici rata, (6) Primanja na ime alimentacije, izdržavanja, (7) Dečiji dodatak, (8) Stipendije đaka i studenata, naknade za učenike škola za kvalifikovane radnike, nagrade i sl.

⁹ U obračun penzija uključeni su: starosna i porodična penzija, dodaci uz penziju i slično i penzija iz inostranstva.

